

# IRC

Mali

## Bulletin annuel d'information

### IRC WASH Mali au cœur du renforcement des Systèmes AEPHA au Mali



Édition 2021

## Sommaire

Éditorial .....	3
Contexte.....	4
Portrait.....	6
Faits marquants dans nos zones d'intervention.....	8
IRC WASH Mali apporte sa touche dans les écoles.....	8
Remise des kits d'hygiène et d'assainissement à six maternités rurales des Communes du cercle de Kolokani.....	9
IRC WASH Mali appuie les maternités des communes de Tioribougou Ouolodo et Nossombougou.....	11
Les Maires des Communes partenaires parlent de leurs collaborations avec IRC WASH Mali, des acquis et des perspectives....	12
Partenariat IRC WASH Mali / World Vision.....	15
Conclusion.....	16

## Mentions légales :

Rédacteur en chef : Youba KONATE

Equipe de rédaction : Lamine SANOGO, Tougouna A. TRAORÉ,  
Dr. Afou Chantal Bengaly TRAORÉ, Sanata THÉRA,

Baba DIARRA, Ousmane BALLO, MarieThérèse BOUILLAGOUVI

Photos : Lamine SANOGO

Edition : 2021

Infographiste : Média pro

Impression : Média pro

Exemplaires : 300

IRC WASH Mali,

Bamako Hamdallaye ACI 2000 près de la Direction Nationale  
des Domaines

03 BP 51 Bamako / Tél : +223 44 90 61 39 / mali@ircwash.org

## Sigles & abréviations

**AEPHA** : Accès à l'Eau Potable, l'Hygiène  
et l'Assainissement

**CSCOM** : Centre de Santé Communautaire

**IRC** : International Water and Sanitation Centre

**ODD** : Objectifs de Développement  
Durable

**ONG** : Organisation Non Gouvernementale

**RJEPA** : Réseau des Journalistes pour l'Eau  
Potable et l'Assainissement

**SWA** : Sanitation and Water for All

**WASH** : Water, Sanitation and Hygiene

**WASH FIT** : Water and Sanitation for Health  
Facility Improvement Tool



### Dr. Afou Chantal BENGALY Directrice Pays IRC WASH Mali

Nous voulons que chaque foyer, école, établissement de santé, lieu de travail et lieu public au Mali ait accès à des services d'eau potable, d'assainissement et d'hygiène sûrs et fiables d'ici 2030. Pour y parvenir, nous agissons comme un centre de changement en soutenant le gouvernement, les ONG, les entrepreneurs et les utilisateurs de services WASH.

IRC (Centre International de Référence pour l'Eau, l'Hygiène et l'Assainissement) est un groupe international de réflexion et d'action qui travaille avec les gouvernements, les ONG, les entrepreneurs et les gens du monde entier. L'objectif est de trouver et mettre en œuvre ensemble, des solutions à long terme pour rendre l'accès à l'eau et à l'assainissement effectif pour tous, pour toujours. L'expérience a appris à IRC que cet objectif peut être atteint en construisant des systèmes résilients pour l'accès à l'eau potable, l'hygiène et l'assainissement (AEPHA) au niveau des municipalités et au niveau national. Les systèmes, dans l'approche d'IRC, sont constitués des réseaux d'institutions et d'organisations opérant les ressources humaines, matérielles, techniques, technologiques et financières nécessaires à la fourniture des services d'AEPHA.

Depuis 2016, IRC mène des activités stratégiques au Mali pour accompagner les efforts du gouvernement dans l'amélioration des conditions de vie des populations vulnérables essentiellement dans l'accès aux services WASH. C'est en 2021, qu'IRC a eu son autorisation officielle auprès des autorités du Mali pour exercer en tant qu'ONG internationale de développement.

À IRC, les personnes et les relations sont au cœur de notre travail. Nous voulons que chaque personne dans le monde jouisse de son droit humain à l'eau potable, à l'assainissement et à l'hygiène, maintenant et pour toujours.

À cet effet, le nouveau cadre stratégique 2017- 30 d'IRC WASH Mali se focalise sur le renforcement des systèmes WASH nationaux et locaux et notre théorie du changement illustre ce que nous devons faire afin d'atteindre nos objectifs au plan national et local.

Pour réaliser notre objectif d'accès universel aux services WASH au Mali, nous travaillons et collaborons avec des partenaires du secteur. Notre but est de soutenir et d'influencer les autorités et les organisations de la société civile afin qu'elles accordent une attention particulière au secteur WASH.

Au Mali, nous intervenons dans la région de Koulikoro, cercle de Kolokani, précisément dans les communes de Nossombougou, Ouolodo et Tioribougou. Nous travaillons avec notre partenaire World Vision pour soutenir les mairies de ces communes à améliorer l'accès aux services WASH dans les établissements de santé et les écoles. Ce sont des points d'entrée vers un renforcement plus large des systèmes. Trente-huit écoles sur cinquante - deux (38/52) et 9 centres de santé sur 11 dont (3 CSCOM et 6 maternités) dans les trois communes ont accès à l'eau potable, et 24 de ces écoles disposent également d'installations sanitaires de base et d'installations pour se laver les mains avec du savon et 37 ont accès aux services de base d'assainissement. Nous avons également obtenu des autorités locales la création par arrêté communal d'un Service Municipal d'Eau et d'Assainissement. Aussi, des plans stratégiques communaux avec des plans d'investissement pour une vision 2030 ont été élaborés dans les trois communes.

L'adhésion politique à notre travail de partenariat est clairement visible. Grâce aux formations que nous avons facilitées, les structures WASH locales se sont améliorées. Avec le Service Municipal d'Eau et d'Assainissement mis en place avec des points focaux, les questions WASH sont devenues prioritaires avec un système de suivi régulier des progrès réalisés. En plus de cela, les cadres de concertations communales sont instaurés dans les communes.

Lorsque les systèmes d'eau, d'assainissement et d'hygiène (WASH) sont solides et résilients, ils fournissent des services qui répondent aux besoins des populations. Lorsqu'ils sont faibles, les services sont médiocres, peu fiables ou échouent complètement.

Ce magazine retrace sous forme d'articles de presse les acquis et les défis de mise en œuvre de nos programmes dans les communes de Nossombougou, Ouolodo et Tioribougou ainsi que les perspectives.

Bonne lecture !

# IRC dans le contexte du Mali et ses perspectives

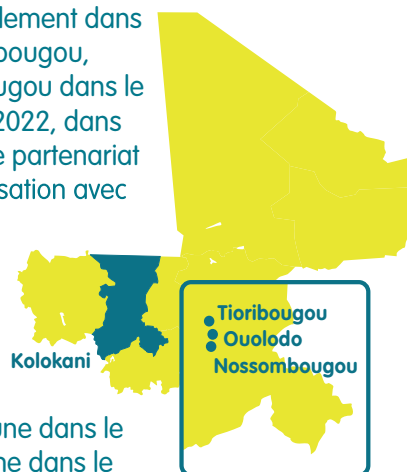





Photo de famille avec les femmes de Dourako

Depuis février 2012, le Mali traverse une crise socio politique multidimensionnelle qui, depuis juin 2020 est aussi marquée d'une transition politique, période délicate pour la mise en oeuvre des projets et programmes. Dans ce contexte fragile, le Mali opère dans un environnement politique décentralisé. Les communes sont largement responsables de la prestation des services publics, dont l'accès aux services d'eau potable, d'hygiène et d'assainissement des eaux (AEPHA), à l'éducation et aux services de santé.

Cependant, les moyens techniques et financiers des différents acteurs du secteur sont limités. Seulement 2,2% du budget national est consacré à l'eau potable, et 0,22% à l'assainissement<sup>1</sup>. De plus, une insuffisance de coordination restreint considérablement le pouvoir d'action des acteurs du secteur. Finalement le renforcement des capacités des acteurs et des systèmes du secteur AEPHA pour combler les besoins de la population croissante n'est pas suffisamment priorisé par le gouvernement. Ces différentes barrières sont directement liées au niveau limité d'accès aux services d'AEPHA au Mali.

IRC Mali travaille actuellement dans trois communes : Tioribougou, Ouolodo et Nossombougou dans le cercle de Kolokani. En 2022, dans le cadre d'un accord de partenariat qui est en voie de finalisation avec UNICEF Mali, il est prévu d'étendre les interventions dans trois nouvelles communes, dont encore une dans le Cercle de Kolokani, une dans le Cercle de Koutiala et une dans le Cercle Mopti.



-  **83%** de la population malienne a accès à une source améliorée d'eau potable. Ce taux est de 72% dans le milieu rural et 96% en milieu urbain<sup>2</sup>.
-  **20%** de la population malienne bénéficie d'un service d'assainissement géré en toute sécurité. Ce taux est de 28% en milieu rural et 10% en milieu urbain.
-  **17%** de la population dispose d'installations de lavage des mains avec de l'eau et du savon à la maison. Ce taux est de 9% en milieu rural et de 27% en milieu urbain<sup>3</sup>.

## L'approche IRC

IRC a pour mission de trouver et mettre en oeuvre ensemble, des solutions à long terme pour rendre l'accès à l'eau potable et à l'assainissement effectif pour tous, et pour de bon. Le renforcement des systèmes WASH nationaux et locaux est au cœur de notre mission et du nouveau cadre stratégique 2017-30<sup>4</sup>. La théorie du changement (voir figure 1) de l'IRC guide les interventions au niveau des municipalités/communes, national et mondial.

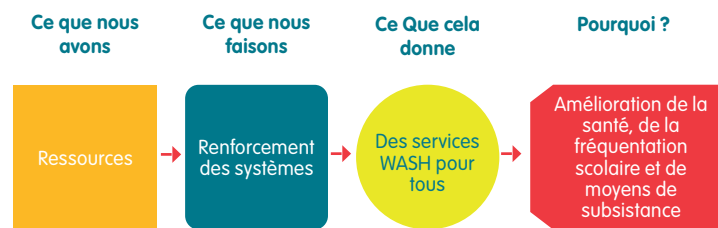


Figure 1 Notre théorie du changement

<sup>1</sup> Groupe de suivi budgétaire, 2014

<sup>2</sup> Un accès à une source améliorée signifie qu'un point d'eau amélioré est à un maximum de 30 minutes aller-retour à pied

<sup>3</sup> Joint Monitoring Program, 2020, <https://washdata.org/data/household#!>

<sup>4</sup> IRC, 2017. Systèmes d'AEPHA qui transforment des vies. Stratégie 2017-2030 de l'IRC. La Haye : IRC

Pour atteindre cet objectif l'IRC construit des systèmes résilients<sup>5</sup> pour l'AEPHA au niveau des municipalités, au niveau national et au niveau global. Ces systèmes AEPHA (ou WASH en anglais) comportent neuf composantes de base (voir figure 2). L'IRC agit sur ces composantes dans tous ses programmes-pays. Chaque programme-pays évalue et détermine les composantes que l'intervention doit prioriser.

Le programme international de l'IRC supporte IRC Mali **au niveau global**. Il est dédié à élever les apprentissages des programmes-pays vers les institutions globales, les gouvernements et les preneurs de décision. Son objectif central est d'assurer que les investissements et les stratégies dans le secteur APHEA promeuvent des systèmes résilients d'AEPHA.

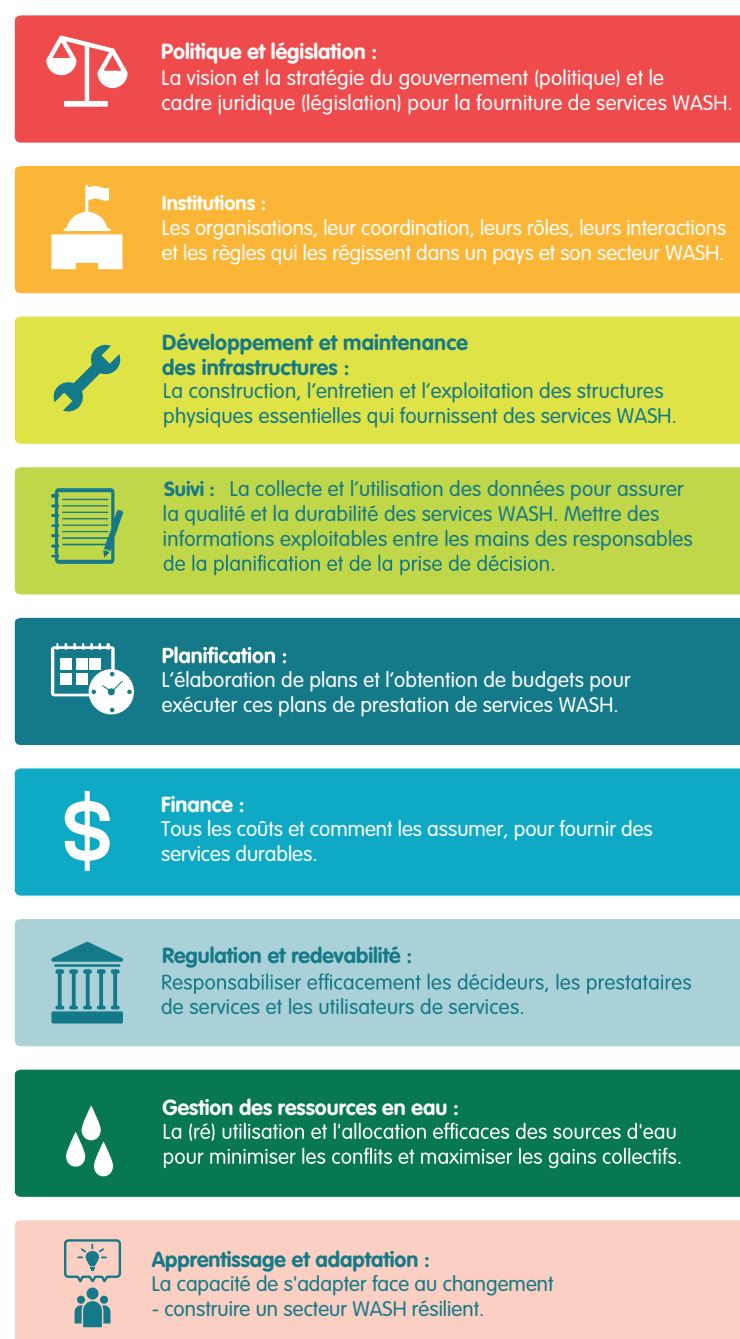


Figure 2 Le système WASH

## Le programme IRC Mali

Le programme de l'IRC Mali s'articule autour de trois axes qui chacun d'eux renforce différentes composantes de base du système WASH.

Axe d'intervention	Niveau de gouvernance interpellé	Apport aux composantes de base
<b>Axe 1 :</b> Intégration de l'AEPHA dans les politiques, stratégies et plans au niveau de la santé, l'éducation, l'environnement	National	
	Commune	
<b>Axe 2 :</b> Renforcement des capacités des acteurs du secteur au niveau de : la coordination, la planification, le suivi, l'évaluation, l'apprentissage, la recherche, les systèmes de collecte et l'utilisation des données et la mise en œuvre des projets et programmes.	National	
	Commune	
<b>Axe 3 :</b> Bonne gouvernance et la gestion durable des ressources en eau : Mise en place des cadres de redevabilité WASH-GIRE	National	
	Commune	
Renforcement des communautés sur les standards de qualité de l'eau	Commune	
Mapping des ressources en eau assortit des plans d'eau		
Mise en place des cadres de suivi des plans d'eau		
Études de vulnérabilité des communes face aux changements climatiques axe sur l'eau et en faire des plans de renforcement de capacités		
Sensibilisation citoyenne sur la chaîne de l'eau		
Renforcement des capacités des communautés (relais villageois) à la collecte de données pluviométrique et sur le niveau des nappes phréatiques		

IRC Mali travaille avec World Vision, la Coalition Nationale de la Campagne Internationale pour l'Eau Potable et l'Assainissement, WaterAid, Ministère des Affaires Étrangères des Pays-Bas (DGIS), la Conrad N. Hilton Foundation et la Swedish Postcode Foundation pour améliorer l'AEPHA dans les communes, les centres de santé et les écoles.

### Intéressé(e) par notre programme ?

Contactez-nous à [mali@ircwash.org](mailto:mali@ircwash.org)

<sup>5</sup> Les systèmes, dans l'approche de IRC, sont constitués des réseaux d'institutions et d'organisations opérant les ressources humaines, matérielles, techniques, technologiques et financières nécessaires à la fourniture des services d'AEPHA.

## Portrait



### Djoouro BOCOUM,

**Chevalier de l'Ordre National du Mali, Ingénieur Hydrogéologue  
Directeur National de l'Hydraulique / Point Focal National SWA au Mali**

Ingénieur Hydrogéologue avec plus de 25 ans d'expériences professionnelles dont 18 en qualité de Directeur Régional de l'Hydraulique dans plusieurs Régions du Mali, puis Directeur National Adjoint, Djoouro BOCOUM est actuellement le Directeur National de l'Hydraulique avec comme mission l'élaboration des éléments de la Politique Nationale en matière d'eau, la coordination et le contrôle de sa mise en œuvre.

Au cours de son parcours professionnel, il a travaillé également dans certains pays de l'Afrique de l'Ouest, notamment au Sénégal et en Guinée Conakry.

Détenteur d'un DEA en Géologie, option Hydrogéologie en 1997 à l'École Nationale d'Ingénieurs (ENI), Djoouro BOCOUM débute sa carrière dans le secteur privé. En 1998, il est coordinateur des travaux au Consortium d'Entreprises (C.D.E) et réalise des puits à grand diamètre dans le Cercle de Niafunké au compte du projet Hydraulique Villageoise et Pastorale, CEAO II. L'année suivante (1999), il devient Directeur des travaux au même consortium, mais dans le cadre du projet d'Alimentation en Eau Potable au Nord du Mali qui a réalisé des Systèmes d'Adduction d'Eau Potable (AEP) à Diré, Goundam, Léré, Youarou, N'Gouma, Ménaka, Ansongo, Bourem, Bamba et Tessalit. Toujours avec le CDE, il coordonne en 2000 les travaux de réalisation de 100 puits modernes dans le Cercle de Tenenkou. En juin 2001, il collabore avec Hydro Sahel dans le cadre des projets de l'OMVS et dirige les travaux de construction de postes de transformateur à Kayes et à Matam au Sénégal.

En juin 2001, Djoouro BOCOUM intègre la fonction publique. Après un passage dans les Directions Régionales de l'Hydraulique et de l'Energie (DRHE) de Kayes et de Tombouctou en qualité de Chef de Division, il fut Directeur régional de l'Hydraulique et de l'Energie de Kidal de 2004 à 2009, puis Directeur régional de l'Hydraulique de Ségou de 2010 à 2014 et de Kayes de 2014 à 2015.

Après Kayes, ses aptitudes techniques, sociales et informatiques lui valent d'aller représenter le ministre de l'Énergie et de l'Eau en République de Guinée de 2015 à 2016 comme ordonnateur délégué et Maître d'Ouvrage du Programme GIRE. De janvier 2017 à février 2021, il était Directeur national Adjoint de l'Hydraulique.

Actuellement Directeur National de l'Hydraulique, Djoouro BOCOUM est aussi le Point Focal National SWA au Mali qui est un pays pionnier pour la mise œuvre du Mécanisme de Redevabilité Mutuelle de SWA. Il est également membre du Comité Directeur de SWA en qualité de représentant du groupement catégoriel de pays de l'Afrique de l'Ouest et Centre.

Djoouro BOCOUM a été récompensé par une distinction honorifique comme Chevalier de l'Ordre National du Mali.

### Note sur la mise en œuvre du Processus SWA au Mali

L'initiative Assainissement et Eau pour Tous (Sanitation and Water for All -SWA) est un cadre partenarial par excellence de redevabilité mutuelle entre les Gouvernements, les bailleurs de fonds, les organisations de la société civile et les partenaires au développement aux niveaux global, régional et national.

Ces partenaires travaillent de concert afin de coordonner leurs actions au plus haut niveau, de renforcer leur responsabilité mutuelle et d'utiliser des ressources rares de la manière la plus efficace possible.

Le but global de cette initiative est d'accélérer l'accès universel aux services durables de l'eau potable et de l'assainissement pour tous.

A cet effet, trois grands objectifs stratégiques définissent le mandat du SWA et sa contribution au secteur, à savoir :

1. Créer et maintenir une volonté politique d'éliminer les inégalités dans les domaines de l'eau, de l'assainissement et de l'hygiène ;

2. Promouvoir les approches multipartites pour atteindre l'accès universel aux services ;

3. Rassembler les parties prenantes pour renforcer les performances du système et attirer de nouveaux investissements.

En 2014, le Gouvernement du Mali a rejoint le processus, à la faveur de la troisième réunion de haut niveau de SWA, tenue en avril 2014 à Washington, entre les représentants des ministères en charge des Finances, de l'Assainissement et de l'Eau, à laquelle le Mali a pris part. Ensuite, le Mali a participé à toutes les réunions de haut niveau de SWA tenues en mars 2016 à Addis Abeba, en avril 2017 à Washington et en avril 2019 au Costa Rica, où le Mali était à l'honneur.

Les engagements pays conjointement pris par les partenaires SWA et les recommandations importantes formulées à l'issue de ces réunions, font l'objet de suivi actif par un Comité technique SWA Mali, qui travaille depuis 2017, à l'appropriation nationale des outils de SWA, à travers un processus participatif d'évaluation des progrès réalisés dans le secteur, en synergie

de redevabilité mutuelle avec l'ensemble des acteurs nationaux.

Ainsi, pour la mise en œuvre du Mécanisme de Redevabilité Mutuelle de SWA, le Mali a répondu favorablement à la demande du secrétariat de SWA de se porter volontaire pour devenir un des « pays pionniers » dans la mise en œuvre du Mécanisme de Redevabilité Mutuelle, au vu de son expérience importante dans le cycle précédent des engagements SWA. Cette adhésion se justifie du fait qu'au Mali, l'accès à l'eau potable et l'assainissement constitue un des axes prioritaires du Cadre stratégique pour la Relance Economique et le Développement Durable (CREDD 2019-2023) conformément à l'Objectif 6 des Objectifs de Développement Durable (ODD) qui vise à garantir l'accès de tous à l'eau et l'assainissement et une gestion durable des ressources en eau d'ici 2030.

Dans cette même lancée, le Mali a été élu comme membre du Comité Directeur International de SWA au cours de l'année 2018.

Le Mali est également représenté par des hauts fonctionnaires du Ministère des Finances et des Ministères sectoriels dans le Groupe de Travail de SWA sur le Financement, qui rassemble des partenaires pour agir au niveau national et international.

Aussi, le Mali a été retenu comme pays prioritaire SWA pour l'année 2022 pour les thèmes relatifs au financement sectoriel et à l'action climatique.

En substance, la mise en œuvre du processus SWA au Mali a permis de mettre en place une plateforme multipartite et de renforcer la collaboration entre toutes les catégories d'acteurs (Gouvernement, PTF, OSC, Secteur privé, Institut de Recherche) notamment entre les Ministères sectorielles EAH et celui des Finances. Cela s'est traduit concrètement par la réalisation d'importants progrès dans le secteur EAH, à savoir :

- L'augmentation de la part du Budget d'État alloué au secteur EAH, passant de passant de 1,23 % en 2017, à 2.62% en 2018 puis 3,52% en 2019 ;

- La décision du Président de la République d'allouer les 2/3 de son Fonds de souveraineté au service sociaux de base notamment pour l'accès à l'eau potable des populations les plus pauvres et les plus vulnérables dans un contexte marqué par la pandémie de la COVID-19. Cette importante décision témoigne de la volonté politique au plus haut niveau d'accorder la priorité à l'accès à l'eau, à l'assainissement et l'hygiène pour tous les maliens ;

- La tenue d'un dialogue sur le financement du secteur en vue d'aboutir à une approche concertée de mobilisation de ressources financières ;

- L'élaboration régulière de Rapport pays SWA faisant état de la situation du secteur et les besoins de financement ;

- L'inscription sur le Budget National d'un Programme structurant de Développement des Infrastructures Durables d'Alimentation en eau Potable et d'Assainissement pour un coût de plus de 9 milliards de FCFA sur la période 2022-2024 ;

- L'élaboration et l'obtention de financement de l'AFD pour les études de faisabilité d'un projet d'Alimentation en eau Potable et d'Assainissement dans le cadre de la gestion de délégation de gestion du service public (PPP) ;

- La décision par le Gouvernement du Mali d'une révision tarifaire du prix du service public de l'eau potable ;

- Le renforcement de la Gouvernance du secteur avec la décision d'élaborer en commun un Programme National de Gouvernance du secteur de l'eau et de l'assainissement ;

- L'établissement d'un cadre fort qui permet à toutes les parties prenantes de s'impliquer et de contribuer au secteur eau, assainissement et hygiène ;

- L'engagement de plusieurs partenaires tels que l'UNICEF, WaterAid, IRC WASH Mali, World Vision, ACF à travers le Programme Right2Grow à appuyer la mise en œuvre du plan d'action du Mécanisme de Redevabilité Mutuelle de SWA au Mali.

De plus, le Mali a participé activement à toutes les réunions du Comité Directeur de SWA depuis son élection en 2018.

Le Mali a participé également à plusieurs webinaires et a partagé ses expériences avec d'autres pays membre de SWA. Il s'agit entre autres de :

- La table ronde sur le rapport mondial sur le Mécanisme de Redevabilité Mutuelle ;

- La rencontre d'échanges entre le Mali et le Togo autour du Cadre de concertation;

- Les différentes rencontres d'échanges sur le lien EAH – climat ;

- Les différentes rencontres d'échanges sur les opportunités de financement ;

- Les différentes rencontres pour l'élaboration du document de la Feuille de Route Afrique de la Stratégie SWA;

- L'évènement SWA au Forum politique de haut niveau du Conseil économique et social des Nations unies ;

- Les nombreuses rencontres d'apprentissage Sud-Sud, webinaires généraux, appel bilatéraux sur l'EAH et l'augmentation des financements au secteur EAH.

De tels résultats très appréciables ont été obtenus, grâce à la pertinence des engagements et des options stratégiques de redevabilité pris par le pays sous le leadership du Gouvernement, aux progrès en travail collaboratif et à la qualité de sa participation aux instances régionales et globales de SWA.

## Faits marquants dans nos zones d'intervention

### IRC WASH Mali apporte sa touche dans les écoles...



Photo des élèves dans une classe de l'école de N'Tiobougou



Dispositif de lavage des mains dans la cour de l'école de N'Tiobougou

L'exemple du cercle de Kolokani en est une parfaite illustration.

C'est une véritable lapalissade de vouloir démontrer que nos communautés à la base ont des difficultés d'accès aux services WASH au cœur desquels se trouve l'Éducation. Ce constat était réel au sein des écoles fondamentales des Communes de Nossombougou, Ouolodo et Tioribougou dans le cercle de Kolokani, avant l'intervention de IRC WASH Mali et son partenaire World Vision.

Aujourd'hui, ces écoles sont dotées d'ouvrages d'eau, des équipements d'assainissement et d'hygiène. On note également l'entretien et la réhabilitation des sources d'approvisionnement en eau potable. Aussi, grâce à IRC WASH Mali, les enseignants ont reçu des formations adéquates sur la gestion et l'entretien de ces ouvrages. Les connaissances apprises ont été largement partagées avec les élèves. Toute chose qui fait que la pratique de lavage des mains au savon est devenue aujourd'hui une réalité au sein de ces différents établissements scolaires. En regagnant les classes, les mains sont proprement lavées et à la sortie des cours, le même exercice est répété. De retour à la maison, ils se font le devoir de sensibiliser leurs parents sur l'importance du lavage des mains au savon, surtout à la sortie des toilettes. IRC WASH Mali et son partenaire World Vision, ont déjà disséminé des kits sanitaires dans l'enceinte des établissements.

« Ici à N'Tiobougou, des enseignants ont bénéficié des formations de IRC WASH Mali sur l'hygiène et l'assainissement au profit des communautés. Ces connaissances ont été partagées avec les élèves qui les pratiquent à la lettre. Ce qui fait que l'on enregistre moins de cas d'absentéisme dû aux maladies diarrhéiques. L'établissement connaît également une diminution des cas de paludisme et des maladies liées à l'insalubrité », témoigne M. Sognoumé Konaré, Directeur de l'école fondamentale de N'Tiobougou.

Le conseiller chargé de l'éducation scolaire à la Mairie de Ouolodo, Bakaye Traoré, confirme le bien fondé du partenariat entre IRC WASH Mali et la municipalité, grâce auquel toutes les écoles de Ouolodo ont suffisamment reçu de kits sanitaires et autres matériels d'assainissement. Bien avant, les enseignants ont pu renforcer leur capacité en matière de WASH. Les élèves qui fréquentent l'établissement, venant de N'jilla, Sanandjè, Gabacoro, Tamano, Djèguèbougou, Djèkouma, Dababougou, Doni et de Zambougou, dont certains sont à 12 km, bénéficient de ces bienfaits d'IRC WASH Mali à travers l'enseignement reçu de Ouolodo.

**Baba Diarra**



Une enseignante et ses élèves en classe à l'école de N'Tiobougou



## Remise des kits d'hygiène et d'assainissement à six maternités rurales des Communes du cercle de Kolokani

L'ONG IRC WASH Mali apporte un ouf de soulagement aux populations des communes de Nossombougou, de Ouolodo et de Tioribougou.

Dans le cadre du renforcement des capacités de quelques centres de santé de ses Communes partenaires au Mali, l'ONG IRC WASH Mali accompagnée de son partenaire World Vision et à travers le projet « Santé Maternelle et Eau potable », a effectué une mission de trois jours, du 26 au 28 juillet 2021, afin de remettre certains équipements WASH à 06 maternités dans ces communes.



Photo de famille avec les femmes à la maternité rurale de N'Tjilla commune de Ouolodo

La mission conduite par la Coordinatrice de l'IRC WASH Mali, Dr Traoré Afou Chantal Bengaly, était composée, en plus de certains de ses collègues, du Médecin chef du District sanitaire de Kolokani, Dr Etienne Coulibaly, des Maires ou adjoints aux Maires et d'autres acteurs du secteur WASH des Communes concernées.

Les maternités bénéficiaires sont celles de : Tamani Soba, Dou-rako et Ouarala dans la Commune de Nossombougou, N'Tjilla dans la Commune de Ouolodo et N'Tiobougou et Sirakoro dans la Commune de Tioribougou.

Partout où la délégation a effectué des remises de kits, la Coordinatrice de l'ONG IRC WASH Mali a rappelé que les objectifs du renforcement des capacités de ces centres sont entre autres : appuyer les maternités en équipements WASH ; encourager les agents de santé et équipes WASH FIT à atteindre leurs objectifs en termes d'amélioration de service WASH ; et de témoigner de l'engagement de l'ONG IRC WASH Mali auprès des dits centres de santé. Selon elle, son ONG accompagnée de son partenaire World Vision et avec son objectif d'atteindre l'accès universel WASH, soutient ces quelques centres de santé des trois Communes partenaires au Mali.

Dans toutes ces maternités, l'objectif principal du projet est de permettre aux centres de santé sélectionnés de maîtriser le processus WASH FIT qui comporte une série d'outils permettant d'améliorer les services d'eau, d'assainissement et d'hygiène de façon continue. C'est dans ce cadre et à travers la « Fondation de la Loterie Suédoise » qu'IRC met certains équipements WASH à la disposition de 6 maternités des communes partenaires. Selon elle, pour officialiser cet appui, les cérémonies de remise d'équipements sont organisées en collaboration avec

la présence des Maires ou leurs représentants lors des dites cérémonies. Les kits remis aux maternités sont : 01 kit complet de Lavage des mains ; 01 carton de savon de 24 morceaux ; 01 carton de savon liquide de 24 bouteilles ; 01 carton de Solution hydroalcoolique de 24 Bouteilles ; 50 unités de Balais industriels ; 10 Balais de fabrication locale ; 01 carton de Détergent en poudre ; 01 carton de Grésil de 24 bidons ; 01 kit de nettoyage sol ; 01 lot de 12 Paires de gants étanches ; 01 Carton de 100 Masques de protection ; 01 balle de Serpillières de 100 unités ; 12 Pelles à poussière ; et 01 balle de Serviettes de 12 unités.

Concernant les kits pour la gestion des déchets, il s'agit de : 01 Poubelle de type N°80 ; 01 Combinaison de travail ; une 01 paire de Bottes ; 01 Brouette ; 01 Pelle ; 01 Râteau.

Pour la gestion environnementale, IRC WASH Mali a offert à chacun des six centres de santé 20 moustiquaires ; 50 masques lavables personnalisés IRC. Et pour l'eau, les équipements étaient composés de : 01 réservoir de 500 litres ; 02 cartons de Javel /chlore de 12 bouteilles ; 01 Récipient d'eau de boisson avec robinet et de 10 Gobelets.

Le coût total des équipements pour l'ensemble des maternités s'élève à 4.764.000 FCFA.

Le 1er adjoint au Maire de Nossombougou, Sidi Diarra, tout comme le représentant du Maire de Ouolodo, Ouelékoro Traoré, et le Maire de Tioribougou, Moussa Diarra, se sont réjouis de la réception des kits d'hygiène et d'assainissement dans les maternités de leurs communes respectives.

Ils ont salué et remercié l'ONG IRC WASH Mali pour ce geste. Les Chefs coutumiers et traditionnels des villages concernés, les



Vue d'ensemble des équipements et des kits d'hygiène et d'assainissement

chefs coutumiers et traditionnels des villages concernés, les agents de santé des dites maternités et les présidents des Comités de Gestion de celles-ci ont aussi rassuré IRC WASH Mali, qu'ils feront bon usage de ces matériels.

Le Médecin Chef du CSREF de Kolokani, Dr Etienne Coulibaly et le représentant de World Vision, Jean Prospère Dakouo, ont édifié les populations bénéficiaires sur l'importance de ces matériels.

**Tougouna A. TRAORÉ**



Réception des matériels par le Maire de Tioribougou pour la maternité rurale de N'Tiobougou

IRC WASH Mali appuie les maternités des communes de Tioribougou, Ouolodo et Nossombougou



Vue de la maternité rurale de Dourako, commune de Nossombougou

Grâce à IRC WASH Mali, six maternités situées dans les Communes de Tioribougou, Ouolodo et Nossombougou, cercle de Kolokani, disposent d'équipements adéquats permettant aux matrones d'assurer un service de qualité aux populations concernées dans les meilleures conditions. A travers les témoignages recueillis sur le terrain, on comprend aisément qu'IRC WASH Mali constitue un réel espoir pour ces populations loin des centres de santé communautaires dans le cercle de Kolokani, région de Koulikoro.

Q  
u  
e  
s  
t  
i  
o  
n  
s

Une patiente témoigne à N'Tiobougou, « nous sommes venues faire des consultations postnatales. Nous sommes vraiment satisfaites des prestations de nos matrones. Tous les équipements sanitaires sont disponibles pour notre prise en charge rapide et dans un environnement sain. Vous-même, vous voyez la cour, tout est propre ».



Avant l'intervention d'IRC WASH Mali, la maternité de N'Tiobougou avait tous les problèmes pour garantir un service de qualité aux patients. Je vous assure que l'intervention d'IRC WASH Mali a été, pour nous les matrones et toute la communauté, un grand soulagement. La formation sur l'outil WASH FIT nous a permis de mieux sensibiliser les femmes qui appliquent aujourd'hui ces gestes qui sauvent des vies. Nous recevons des patients venant des villages de Dialla, Nékébougou, Dosserebougou, Magnabougou, Sirifla, Korotiguila, Somo et Bolibana. Souvent, des femmes enceintes venaient tardivement dans la nuit pour accoucher sans savon ni eau de javel... Ce qui posait énormément de problèmes. Grâce à l'appui d'IRC WASH Mali, les patientes n'ont plus besoin d'aller taper à la porte d'un boutiquier à minuit ou à deux heures du matin pour acheter un morceau de savon. On puise directement dans le stock tous les produits dont la femme a besoin. Après l'accouchement, elle les remplace. Nous disons merci à IRC WASH Mali.



**Sadio FOMBA,**

matrone à la maternité rurale de N'Tiobougou

**Mme DIARRA Céline DIARRA,** Directrice technique au CSCOM de Ouolodo

Avant l'intervention d'IRC WASH Mali, les matrones avaient beaucoup de difficultés dans leur travail (par exemple le manque d'eau et de savon pour se laver les mains après les accouchements). Mais aujourd'hui, Dieu merci, dans la maternité de N'Tjilla, les femmes qui viennent pour des consultations prénatales, postnatales ou pour accoucher, sont rapidement prises en charge de manière efficace et efficiente. Parce que les équipements sont là et les matrones ont été également formées en conséquence. Je demande à IRC WASH Mali de nous accompagner pour le bien-être des populations qui sont vraiment dans le besoin.



Je dois vous dire qu'avant l'intervention d'IRC WASH Mali, les choses n'étaient pas du tout faciles. Les accouchements se faisaient dans des situations très difficiles avec des moyens techniques qui n'étaient pas suffisants. Aujourd'hui, je vous assure que nous sommes tous soulagés, à commencer par moi-même, ainsi que les populations. En tant que matrone, il est de mon devoir de fournir aux populations des services de qualité. Pour que cela soit possible, il faut nécessairement des équipements adaptés, et Dieu merci, aujourd'hui nous en avons grâce à IRC WASH Mali. Actuellement, à Dourako comme au niveau des autres villages qui fréquentent la maternité, les populations ne manquent pas de dire merci à IRC WASH Mali à chaque fois que l'occasion se présente. Cette maternité est aujourd'hui fréquentée par les populations des villages de : M'polona, M'bamba, Konkobougou, N'Tjibougou, Gnizana, Diendiéni, Simiyan et Moribougou. Donc, je ne peux que remercier IRC WASH Mali et lui demander de continuer d'accompagner cette structure de santé qui constitue un réel espoir pour les populations de Dourako et environs, particulièrement pour les femmes et les enfants.



**Fatoumata COULIBALY**  
Matrone à la maternité rurale de Dourako



**Daouda KONARÉ,**  
Président du Comité de Gestion de la maternité rurale de Dourako

L'intervention d'IRC WASH Mali a changé beaucoup de choses en matière de la santé des populations et a donné une belle image au village. En plus de ces équipements, la maternité de Dourako a été dotée de lampadaires solaires et de kits de chauffage d'eau. Au nom de Dourako et de tous les autres villages qui fréquentent cette maternité, je dis merci à IRC WASH Mali.

## Les Maires des Communes partenaires parlent de leurs collaborations avec IRC WASH Mali, des acquis et des perspectives !



**Sidi Diarra, 1er Adjoint au Maire de Nossombougou**

**“La méthode de IRC WASH Mali a été très bénéfique pour nous”**

Le partenariat entre IRC WASH Mali et la Commune de Nossombougou a permis de faire bouger les choses en matière d'accès aux services WASH.

Selon M. Diarra : « Avant le partenariat avec IRC WASH Mali, notre commune avait des problèmes d'approvisionnement en eau, mais aussi un manque de matériels de travail. Nous travaillions à l'aveuglette. La première chose qu'IRC WASH Mali a fait pour nous a été l'élaboration d'un plan stratégique. Il s'agit d'un document contenant tous les objectifs à atteindre pendant une durée déterminée en matière de réalisations d'infrastructures WASH par rapport aux besoins des populations. Ce plan stratégique mentionne le montant des projets et la manière de mobilisation des ressources financières. Auparavant, c'est quand on recevait un partenaire au développement dans la commune qu'on lui demandait de nous aider à réaliser ceci ou cela. On n'avait pas un document qui répertoriait nos

besoins. Avant notre collaboration avec IRC WASH Mali, il n'y avait que 3 châteaux d'eau dans la Commune de Nossombougou. Grâce au plan stratégique, nous avons pu réaliser 9 châteaux d'eau avec l'appui de notre partenaire World Vision. Aujourd'hui, la commune de Nossombougou compte 12 châteaux d'eau. En plus de cela, nous avons reçu d'autres matériels venant d'autres partenaires et aussi d'IRC WASH Mali, qui a remis récemment à trois (3) de nos maternités, un lot important d'équipements WASH. Avec l'appui d'IRC WASH Mali, la commune s'est beaucoup intéressée aux questions WASH dans les écoles et les centres de santé, ce qui est pour nous une innovation. Ceci a permis de doter quelques écoles et centres de santé de bornes fontaines et de latrines. Cet appui d'IRC WASH Mali a permis de mettre en place un système de suivi régulier des services WASH dans les centres de santé et les écoles, permettant ainsi d'identifier les besoins dans ces établissements. Nous voudrions qu'IRC WASH Mali nous aide à sensibiliser la population sur l'importance du WASH dans les écoles et les centres de santé. Aussi, nous aimerions qu'IRC WASH Mali nous mette en contact avec d'autres partenaires pour pouvoir pérenniser les acquis ».

**Tougouna A. TRAORÉ**



La maternité rurale de Ourala

## Les Maires des Communes partenaires parlent de leurs collaborations avec IRC WASH Mali, des acquis et des perspectives !

**Moussa Diarra**, Maire de la Commune Rurale de Tioribougou, dans le cercle de Kolokani

“Le partenariat IRC WASH Mali / World Vision nous a permis d’avoir trois châteaux d’eau et une dizaine de forages”

En vue de bien comprendre le partenariat entre IRC WASH Mali et la Commune Rurale de Tioribougou, monsieur Moussa Diarra a bien voulu nous accorder une interview.

**RJEPA : Pouvez-vous nous parler des problèmes auxquels était confronté votre commune avant l’arrivée d’IRC WASH Mali ?**

Moussa Diarra : Avant l’arrivée d’IRC WASH Mali dans la Commune Rurale de Tioribougou, nous étions confrontés à beaucoup de problèmes. On n’arrivait même pas à situer les différentes difficultés, parce qu’on n’avait pas de base de travail. Donc, IRC WASH Mali en 2018, nous a aidés à élaborer un Plan Stratégique communal WASH ( 2018 - 2030 ). Ce document nous a permis de savoir avec précision nos besoins concernant l’eau, l’hygiène et l’assainissement par rapport à l’évolution de la population. Son élaboration a été précédée par une enquête réalisée dans nos villages. IRC WASH Mali nous a aussi aidés à élaborer le plan d’investissement, à travers lequel, chaque année nous tirons un plan d’activités à exécuter. Cela permet de comprendre les travaux à réaliser et les partenaires à démarcher et comment impliquer toute la communauté. Il s’agit d’amener toutes les parties prenantes à pleinement jouer leur rôle. IRC WASH Mali, nous a permis de faire une structuration communale autour des services WASH en créant un Service Municipal d’Eau et d’Assainissement doté d’un point focal et de matériels. Ce partenariat nous a permis de mieux nous organiser dans la gestion des services WASH.

**RJEPA : Est-ce que le partenariat entre IRC WASH Mali et la commune rurale de Tioribougou vous a permis de trouver des solutions concrètes à certaines de vos préoccupations ?**

Moussa Diarra : Ce partenariat nous a permis de réaliser des progrès considérables en ce qui concerne l’accès aux services WASH. Il nous a permis d’avoir des forages, des châteaux d’eau dans nos villages. Auparavant, des villages de 1.000 habitants ou plus ne disposaient que d’une seule et unique pompe. Cette situation amenait une partie de la communauté à utiliser les ouvrages d’eau destinés aux écoles. Les bruits que faisaient les uns et les autres dérangent énormément les élèves en classe. Même les éleveurs venaient dans la cour de ces écoles avec leurs animaux. C’était la seule manière pour ceux-ci d’avoir de l’eau pour leurs animaux. Cela permet de comprendre à tel point les défis étaient énormes. Aujourd’hui Dieu merci, le partenariat entre IRC WASH Mali et nos communes a permis de trouver des solutions pérennes à ces problèmes **tels que le suivi régulier des services, le renforcement des comités de gestion des points d’eau, la facilitation de partenariat avec d’autres organisations...** Il est important de préciser qu’il y avait des écoles qui n’avaient qu’une seule ou deux toilettes. Les responsables de l’administration scolaire, les enseignants, les garçons et les filles utilisaient tous les mêmes toilettes.



Moussa Diarra, Maire de la Commune Rurale de Tioribougou, dans le cercle de Kolokani

Il faut imaginer les conséquences sanitaires de cette pratique. C’est IRC WASH Mali qui nous a permis de comprendre ces problèmes et d’y trouver des solutions. Maintenant, la Direction et le personnel ont leurs toilettes à part. Les filles et les garçons n’utilisent plus les mêmes toilettes. Même si tous les problèmes n’ont pas été résolus, beaucoup ont connu des solutions. Grâce au partenariat IRC WASH Mali / World Vision, beaucoup de nos établissements de Santé ont accès aux services de base d’eau potable. Il faut signaler que les maternités situées à plus de 5 km du CSCOM ont des difficultés de déplacement dues au manque de moyens de transport et au mauvais état de la route. Dans le passé, le Gouvernement finançait les maternités, mais il y a eu un décret ayant enlevé celles-ci de la Pyramide de Santé.

En outre, les collectivités ne font pas assez de recettes, ce qui fait qu’elles ne parviennent pas à construire des maternités dans les villages, les équiper et les faire fonctionner. C’est le financement de l’État qui passait par l’Agence Nationale d’Investissement des Collectivités Territoriales ( ANICT ) qui nous permettait de construire des maternités.

Pour résoudre ce problème, nous demandons que les maternités reviennent dans la Pyramide Sanitaire car importantes, elles le sont pour nos communautés. Si elles doivent revenir dans la Pyramide Sanitaire, il faut faire des suivis rapprochés afin que tous les travaux à réaliser se fassent dans les normes sanitaires. C’est ce que nous demandons aujourd’hui aux plus hautes autorités du pays. IRC WASH Mali est en train de nous aider avec des actions de plaidoyers afin d’avoir des partenaires pour trouver une solution à cette préoccupation.

**RJEPA : Selon vous, quelle est la valeur ajoutée de l’appui d’IRC WASH Mali dans votre commune ?**

Moussa Diarra : Le partenariat IRC WASH Mali / World Vision nous a permis d’avoir des nouveaux points d’eau. Cela a été plus qu’une satisfaction pour la population de notre commune. Ce partenariat nous a aussi permis d’avoir d’autres partenaires comme Qatar-Charity qui est en train de réaliser actuellement des enquêtes sur le terrain pour voir ce qu’ils peuvent faire pour nous dans le domaine du WASH. Ça, c’est grâce à IRC WASH Mali qui nous a permis de bien identifier les problèmes à travers l’élaboration du plan stratégique communal. On ne peut pas dire tout ce qu’IRC WASH Mali nous a apporté.

RJEPA : Dans vos perspectives, quelles sont vos attentes ?

Moussa Diarra : IRC WASH Mali nous a permis de faire des grands pas en matière d'accès aux services AEPHA, mais nous invitons l'ONG à nous aider toujours à aller plus loin, à continuer à renforcer les capacités des acteurs WASH et si possible investir dans la réalisation des infrastructures. Nous sollicitons aussi l'accompagnement d'IRC WASH Mali et ses partenaires à nous appuyer dans l'atteinte des Objectifs de Développement Durables (ODD). Cela nous fera beaucoup plaisir.

**Tougouna A. TRAORÉ**

## Kémissery Diarra, Maire de la Commune Rurale de Ouolodo

“On ne peut quantifier l'apport d'IRC WASH Mali dans l'amélioration et l'épanouissement de notre cadre de vie”



Le Maire de la Commune Rurale de Ouolodo, M. Kémissery Diarra donne des explications sur l'apport d'IRC WASH Mali dans les villages de sa Commune.

Selon le Maire de la Commune Rurale de Ouolodo, avant l'arrivée d'IRC WASH Mali dans sa Commune, la question d'eau se posait avec acuité, notamment pour ce qui concerne le droit, l'accès et la gestion de l'eau. Il précise que grâce aux formations et aux séances de sensibilisation d'IRC WASH Mali, la population a commencé à comprendre la gestion saine de l'eau et surtout son droit à l'eau potable. Toujours, grâce à l'engagement et au renforcement des capacités d'IRC WASH Mali, des infrastructures d'eau potable et de latrines ont été réalisées dans les centres de santé et écoles.

A ses dires, ils ont aussi bénéficié des séances de formation sur l'assainissement et l'entretien des équipements reçus, et surtout sur le respect de l'environnement. Avant, il n'y avait pas de latrines modernes et la pratique de la défécation à l'air libre était courante. « Avec IRC WASH Mali, tout cela n'est que mauvais souvenir aujourd'hui. Dans les écoles comme dans les centres de santé, des personnes ont été formées par IRC dans la gestion de l'eau et dans l'entretien des latrines, autrement dit, de façon globale dans la gestion des questions d'hygiène et d'assainissement. Les actions d'IRC WASH Mali ne s'arrêtent pas là, car au niveau de la Mairie, on nous a fait don d'une imprimante, d'une moto, d'un ordinateur et d'un téléphone portable, pour que l'agent en charge des questions WASH puisse travailler dans les meilleures conditions », ajoute-t-il. Pour lui, autant est-il vrai que l'« eau est source de vie » et que la vie dans la communauté ne saurait être possible sans les mesures d'hygiène et assainissement adéquat, autant on ne peut quantifier l'apport d'IRC WASH Mali dans l'amélioration et l'épanouissement de notre cadre de vie.

En ce qui concerne les perspectives qui permettront certainement de trouver des solutions propices aux autres défis, M. Kémissery Diarra est formel : « Nous allons continuer à collaborer avec IRC WASH Mali pour renouveler l'expérience dans d'autres écoles et centres de santé afin que la gestion saine de l'eau et l'adoption des mesures d'hygiène et d'assainissement soient à 100% dans notre commune. Nous lançons donc un appel aux responsables d'IRC WASH Mali à continuer de nous aider dans l'adoption et l'appropriation de ces mesures d'hygiène et d'assainissement dans notre communauté ».

**Tougouna A. TRAORÉ**



## Partenariat IRC WASH Mali / World-Vision



**Mamane Amadou**, Manager en charge des questions WASH à World Vision Mali

“Le partenariat qui existe entre World Vision et IRC WASH Mali est l’un des partenariats dont nous sommes très fiers”

Pour en savoir plus sur le partenariat qui existe entre World Vision et IRC WASH Mali, nous avons échangé avec le Manager en charge des questions Eau, Hygiène et Assainissement (WASH) à World Vision Mali, M. Mamane Amadou qui donne des explications claires et précises.

**RJEPA :** Monsieur le responsable WASH, pouvez-vous vous présenter ?

**Mamane Amadou :** Je m’appelle Mamane Amadou, je suis le Manager en charge des questions Eau, Hygiène et Assainissement (WASH) à World Vision Mali.

**RJEPA :** Pouvez-vous nous parler du partenariat qui existe entre World Vision et IRC WASH Mali ?

**Mamane Amadou :** Il faut dire que c’est l’un des partenariats dont nous sommes très fiers. Ce partenariat a débuté en 2017 suite au désir exprimé de part et d’autre de créer un cadre où nos structures pourraient travailler en synergie et dans la complémentarité en vue de la réalisation de l’Objectif du Développement Durable numéro 6. Vous savez que l’agenda 2030, notamment concernant les services d’accès à l’eau, l’hygiène et l’assainissement (WASH), nécessite le développement de partenariats très solides à travers lesquels on peut mettre ensemble des ressources, des expertises et des compétences variées et créer cette synergie nécessaire pour booster les progrès vers l’atteinte des ODDs. C’est ainsi que nous avons commencé des projets conjoints dans le cercle de Kolokani et aujourd’hui nous sommes déjà à trois projets dans le cadre de ce partenariat.

**RJEPA :** En quel sens ce partenariat est bénéfique pour les communautés ?

**Mamane Amadou :** Personne n’ignore que les services WASH sont des services d’une importance capitale pour le bien-être des communautés. Ne dit-on pas que « l’eau c’est la vie » ? Car aucune vie ne peut se développer en l’absence d’eau. L’hygiène et l’assainissement touchent à la santé et même à la dignité de l’être humain. Or pour un impact optimum sur la vie des membres de la communauté, il faut assurer un accès durable et exhaustif à l’ensemble de ces services. Vous conviendrez avec moi que cela nécessite beaucoup de moyens et d’expertise, qu’il est difficile à une seule structure d’assurer cela. Donc un des bénéfices majeurs c’est que les communautés ont accès à des services de qualité et durables.

**RJEPA :** Peut-on connaître les acquis et les perspectives de ce partenariat ?

**Mamane Amadou :** La première intervention conjointe que nous avons réalisée en 2017 visait à assister trois communes du cercle de Kolokani (Nonsombougou, Tioribougou et Ouolodo) à développer un plan stratégique sectoriel WASH pour l’atteinte de l’ODD6 assorti d’un plan d’investissement. L’élaboration de ces plans était accompagnée de tout un paquet d’activités de renforcement de capacité des communes pour la mise en œuvre des plans élaborés. Deux ans plus tard, en 2019, nous démarrons dans les mêmes communes, la mise en œuvre d’un projet visant à assister les centres de santé pour l’accès aux services WASH adéquats et durables avec l’utilisation de l’outil WASH FIT. Actuellement nous démarrons un autre projet sous financement de la Fondation Hilton, qui vise à consolider les acquis obtenus à travers la mise en œuvre du WASH en milieu de soins et l’utilisation de l’outil WASH FIT, non seulement à Kolokani mais également à travers tout le pays.

**RJEPA :** Avez-vous quel message spécifique à faire passer dans le cadre de ce partenariat ?

**Mamane Amadou :** Le message que j’ai à passer, est à l’endroit de tous les partenaires qui interviennent, pas seulement dans le secteur WASH, mais tous ceux qui œuvrent pour l’éradication de la pauvreté à travers le Mali. Le temps de travail en silos est révolu, la situation exige des changements notoires dans notre façon de travailler. IRC WASH Mali et World Vision l’ont compris et se sont engagés pour un partenariat durable. C’est donc un appel à plus d’ouverture pour créer des partenariats fructueux qui conduiraient à plus d’efficacité et d’efficience dans la mise en œuvre des projets et programmes. Je vous remercie.

**Tougouna A. TRAORÉ**



Photo du présidium de l’atelier de partage : de gauche à droite, INGEBORG IRC, Damassa BOUARÉ Adjoint au Directeur National de l’Hydraulique et Patrick DANIÈRE Directeur National World Vision



Vue d’un château d’eau dans le village de N’Tiobougou réalisé par World Vision





## Conclusion

Dans les Communes de Nossombougou, Ouolodo et Tioribougou, l'intervention de IRC WASH Mali et son partenaire, World Vision, a déjà porté ses fruits. Au sein des maternités et des écoles qui ont bénéficié de cet accompagnement, l'on note la disponibilité de l'eau potable, des kits de lavage des mains au savon et ceux d'assainissement qui sont tous utilisés à bon escient.

Dans les maternités, l'adoption des bons comportements en matière d'hygiène et d'assainissement par le personnel permet d'offrir un service de qualité aux patients. Aussi, grâce aux sensibilisations des matrones, les femmes arrivent aujourd'hui à mieux protéger leurs enfants et à assainir leurs foyers.

En ce qui concerne les établissements scolaires, la pratique de lavage des mains au savon est devenue quotidienne chez les enfants. Ce qui fait que les absences des élèves dues à des problèmes de santé sont devenues très rares dans les écoles.

En résumé, tout ceci démontre l'intervention de IRC WASH Mali dans ces différentes localités sont déjà visibles. Mieux, les collectivités sont très engagées à maintenir ce cap sur le terrain à travers la prise en compte de la dimension AEPHA dans leurs Programmes de Développement Economique, Social et Culturel (PDESC).

Comme le dit un adage bien connu : "Si IRC WASH Mali n'existait pas, il fallait la créer".



# IRC

Mali

IRC WASH Mali,

Bamako Hamdallaye ACI 2000, près de la Direction Nationale des Domaines

03 BP 51 Bamako / Tél : +223 44 90 61 39 / mali@ircwash.org

Supporting water, sanitation  
and hygiene services for life

[www.ircwash.org](http://www.ircwash.org)