



Centre Régional pour  
l'Eau Potable et  
l'Assainissement à faible coût

03 BP 7112 Ouagadougou 03  
Burkina Faso  
Tél : +226 50 36 62 10/11  
Télécopie : +226 50 36 62 08

Courriel : crepa@fasonet.bf  
reseaucrepa@reseaucrepa.org

Site Internet :  
www.reseaucrepa.org

# 1- Volet Social



## ECOSAN pour le changement de comportements

- Guides d'entretiens avec différents intervenants
- Forme de collaboration entre spécialistes
- Outils d'animation pour la durabilité des ouvrages
- Outils de sensibilisation
- Perception des bénéficiaires sur les ouvrages et les produits

**ECOSAN**

Assainissement écologique

**BOITE A OUTILS**



## Remerciements

*L'ensemble du Réseau CREPA (Centre Régional pour l'Eau Potable et l'Assainissement à faible coût) remercie le gouvernement suédois à travers l'Agence suédoise pour le développement international (Asdi) pour son soutien financier, ainsi que tous les partenaires scientifiques et techniques pour leur appui au programme régional ECOSAN (Assainissement écologique).*

*Nous remercions également tous ceux qui sont associés à ce programme et qui y ont contribué d'une manière ou d'une autre.*

*La direction des travaux de recherche a été assurée par la coordination du CREPA-Siège.*

*Les études ont été conduites par des chercheurs nationaux qui ont effectué la collecte et l'analyse des données dans les pays. Les propos, interprétations et conclusions qui sont présentés dans ce manuel sont les résultats des travaux de recherche et de synthèse rédigés par le Réseau CREPA.*

## AVERTISSEMENT

**Les opinions exprimés dans cet ouvrage collectif réalisé par le Réseau CREPA sous la coordination du CREPA-Siège ne sauraient représenter les opinions ou la politique officielle des agences de financement du CREPA.**

**Toutefois, le Centre reste ouvert à toutes suggestions ou critiques visant à l'amélioration de ce document qui en est à sa toute première version.**

**Directeur de publication : Ing. Msc. Cheick Tidiane TANDIA, Directeur général du CREPA**

**© CREPA Octobre 2006**

## SOMMAIRE

Remerciements.....	2
Préface.....	5
Contexte/Justification.....	7
Structuration des activités .....	8
Recommandations.....	10
<b>1- OUTILS DE COLLECTE DE DONNÉES AVEC LES DIFFÉRENTS INTERVENANTS</b>	
- Guide d’entretien 1 : Ménages.....	11
- Guide d’entretien 2 : Producteurs d’engrais organiques.....	17
- Guide d’entretien 3 : Professionnels de l’évacuation des eaux usées : Vidangeurs - mécaniques.....	20
- Guide d’entretien 4 : Vidangeurs manuels.....	23
- Guide d’entretien 5 : Responsables des services d’hygiène et d’assainissement.....	25
- Guide d’entretien 6 : Centre de Santé .....	27
- Guide d’entretien 7 : Maraîchers, agriculteurs, fleuristes.....	29
- Guide d’entretien 8 : Discussions de groupes “Focus groups” .....	35
<b>2 - FORMES DE COLLABORATION ENTRE DIFFÉRENTS SPÉCIALISTES</b>	
- Diagramme intégrateur des compétences.....	36
<b>3- PERCEPTION DES BÉNÉFICIAIRES SUR LES OUVRAGES ET LES PRODUITS</b>	
- Niveau d’intérêt des populations pour les latrines ECOSAN .....	38
- Cheick-list de suivi (fiche de suivi technique).....	39
- Tableau : typologie d’outils pour une sensibilisation à ECOSAN selon le milieu.....	40

**4- FICHES TECHNIQUES OUTILS POUR ANIMATEUR**

- Fenêtre de Johari.....	43
- Exercice de la calebasse .....	44
- Echelle d'assainissement.....	45
- Voies de contamination et barrières sanitaires.....	46
- Histoire à hiatus/Durabilité des ouvrages ECOSAN.....	47
- Les 3 piles de cartes d'utilisation des ProSAN.....	48
- Diagramme d'utilisation / Latrine ECOSAN.....	50
- Outils pour la durabilité des ouvrages .....	53

**5- FICHES TECHNIQUES POUR DESSINATEUR**

- Instructions pour la réalisation des dessins d'animation.....	53
- Animation Hygiène/Santé.....	55
- Animation à l'entretien de la latrine ECOSAN.....	56
- Quelques exemples d'images.....	57

## **PREFACE**

*L'assainissement écologique (ECOSAN) est une nouvelle approche de l'assainissement qui représente un changement de paradigmes. Cette approche vise à protéger la santé et l'environnement par une hygiénisation des excréta humains afin de les utiliser comme fertilisants dans l'agriculture.*

*C'est un programme international de recherche et de développement parrainé par l'Asdi (Agence Suédoise de coopération de Développement International). Il implique un grand réseau de partenaires dans le monde ayant des connaissances/de l'expertise sur divers aspects d'assainissement écologique.*

*Cette approche est développée dans plusieurs régions. En Afrique de l'Ouest et du Centre, le Centre Régional pour l'Eau Potable et l'Assainissement à faible coût (CREPA) a mené un programme de recherche sur ECOSAN depuis 2002. Après les succès enregistrés avec son programme, le CREPA propose cette première version de la « boîte à outils ECOSAN » destinée à accompagner des populations défavorisées, des ONG, des associations et entrepreneurs désireux de s'investir dans le domaine de l'assainissement écologique.*

*Cette « boîte à outils » se fonde sur les connaissances acquises du Réseau CREPA à travers des projets de recherche mises en œuvre in situ dans dix de ses pays membres. Les informations et résultats compilés sont inspirés des réalités socioculturelles des pays membres du réseau CREPA et mis à la disposition du public. Le programme ECOSAN étant toujours en cours, il va sans dire que le CREPA reste ouvert à toute critique constructive dans le but d'une amélioration, du contenu de la boîte.*

*Le CREPA adresse un remerciement sincère à tous ses partenaires techniques et financiers dont le soutien constant a permis d'aboutir à la réalisation de « \*cette boîte à outils ECOSAN ».*

*Le Réseau est ainsi reconnaissant aux membres du Comité Technique Régional (CTR) qui n'ont ménagé aucun effort pour le travail combien important accompli durant la phase de recherche.*

*Les remerciements vont également à la Stockholm Environment Institute (SEI) pour son accompagnement dans la recherche. Un hommage est aussi rendu à l'Asdi pour son appui financier au réseau CREPA.*

**Ing. Msc. Cheikh Tidiane TANDIAN**  
Directeur Général du CREPA



## **CONTEXTE/JUSTIFICATION**

Les travaux de recherche sur l'assainissement écologique (ECOSAN) entrepris par le réseau CREPA durant la période 2002-2006 ont abouti à des résultats dont la diffusion devra permettre de mieux informer les acteurs sur les opportunités du concept et de réaliser les activités y relatives. Ainsi, dans le but de faciliter l'exploitation de ces résultats par des utilisateurs potentiels, il a été décidé la conception d'une « boîte à outils ECOSAN ». Pour ce faire, une commission composée, d'une part, des membres du Comité Technique Régional (CTR) et, d'autre part, d'une équipe de coordination du CREPA-Siège a été commise à la tâche.

L'objectif de cette commission est de synthétiser les résultats de la recherche sous une forme directement exploitable par des ONG, associations, entrepreneurs, etc. Ces outils, élaborés sur la base des expériences des chercheurs et des experts du réseau CREPA impliqués dans la recherche sur ECOSAN, selon le contexte des populations défavorisées, ont été rassemblés dans une « boîte à outils » [mis dans compte, L'élaboration de ce support de diffusion contribue à l'atteinte des objectifs de la Phase Dissémination, à savoir notamment la « consolidation et la dissémination de l'approche ECOSAN en Afrique de l'Ouest et du Centre à travers développés par le réseau CREPA en vue de contribuer à l'amélioration des conditions de vie socio-sanitaires des populations et à la lutte contre la pauvreté, dans le cadre de la poursuite des Objectifs de développement du millénaire (OMD). »

A partir des connaissances acquises dans le programme de recherche ECOSAN du CREPA, des résultats de la recherche, des observations des experts du CTR et des références bibliographiques, la présente « boîte à outils » est conçue pour servir comme un guide pour la mise en œuvre efficiente du concept d'assainissement écologique.

Son contenu sera mis à jour progressivement pour intégrer les résultats de nouvelles recherches. La « boîte à outils » est composée de quatre volets : Social, Hygiène/Santé, Technique et Agronomie. Chaque composante se rapporte à une fonction dans le processus de mise en œuvre d'un projet ECOSAN.

Pour les acteurs non débutants en matière d'assainissement, ayant un intérêt pour l'assainissement écologique, cette « boîte à outils ECOSAN » est une référence utile dans la mise en œuvre.

Par ailleurs, l'élaboration d'un tel guide méthodologique répond à un besoin d'accompagnement des Représentations Nationales (RN) du CREPA qui constituent les partenaires indiqués au niveau national dans l'appui aux autres acteurs du secteur de l'AEPHA (Approvisionnement en eau potable, l'hygiène et l'assainissement) intéressés par l'assainissement écologique. La « boîte à outils ECOSAN » ainsi mis à leur disposition facilite la mise en œuvre des projets d'envergure et permet d'améliorer les performances des partenaires locaux. C'est la raison pour laquelle les outils constitutifs de cette boîte sont à mettre en relation avec l'approche CREPA, laquelle approche a donné des résultats durables dans la mise en œuvre des projets dans le secteur de l'eau et de l'assainissement.

## STRUCTURATION

Activités	Objectifs	Outils/Supports thématiques	Pages
<b>A1- Séance de concertation des membres de l'équipe</b>	Définir les formes de collaboration favorables à l'atteinte des objectifs du projet	-Diagramme intégrateur des compétences	
		-Intégration des compétences techniques et sociales (SARAR)	
<b>A2- Réaliser une étude diagnostique</b>	Disposer de données pour une meilleure connaissance du milieu d'intervention et des différentes interactions entre les acteurs/partenaires en présence.	- Entretiens avec les personnes ressources	
		- Entretiens avec les professionnels de l'assainissement	<b>25</b>
		- Entretiens avec les producteurs	<b>17-19</b>
		- Focus genre	
		- Carte communautaire	
		- Enquête ménage	<b>11-16</b>
		- Visite environnementale	<b>33</b>
<b>A3- Faciliter l'analyse de la situation et le choix des options technologiques</b>	Permettre à la population d'opérer des choix pour le changement de comportement	- Echelle d'assainissement	<b>45</b>
		Tableau à pochettes sur les lieux de défécation	
		- Voies de contamination et barrières sanitaires	<b>46</b>
<b>A4- Planifier les réalisations des latrines</b>	Définir la répartition des responsabilités avec les populations	- Tableau à pochettes sur le partage des responsabilités	
<b>A5- Amener les populations à découvrir les manières d'utilisation d'une latrine ECOSAN</b>	Promouvoir l'utilisation correcte des latrines ECOSAN à la base	- Diagramme d'utilisation d'une latrine ECOSAN	<b>50-51</b>
<b>A6- Amener les populations à avoir la culture de l'entretien et de la maintenance</b>	Promouvoir la culture de l'entretien et de la maintenance des ouvrages ECOSAN à la base	- Histoire à hiatus /durabilité ECOSAN	<b>47</b>
<b>A7- Amener les populations à comprendre l'utilisation des produits ECOSAN (fertilisants)</b>	Faciliter l'appropriation des latrines ECOSAN par les populations	- Tableau à pochettes ECOSAN sur l'utilisation des produits ECOSAN	<b>48</b>
<b>A8- Suivre et évaluer le projet</b>	Accompagner et corriger les insuffisances du projet dans le temps et dans l'espace	- Carte communautaire	
		- Tableau à pochettes	
		- Entretiens	<b>35</b>
		- Fiche de suivi technique	<b>39</b>
		- Prises de vues	<b>57</b>

**NB** : En fonction de la maîtrise des approches participatives et de l'approche CREPA, l'équipe doit s'inspirer du contenu des autres boîtes pour plus de performance dans l'accompagnement des populations bénéficiaires.



### **REMARQUES**

#### **A1 : Séance de concertation des membres de l'équipe**

Cette activité placée au premier rang, devrait se répéter au cours du projet et pendant l'étape de la planification. C'est une activité à reprendre avec les populations à la base afin que chacun puisse assumer sa responsabilité.

#### **A2 : Réaliser une étude diagnostique**

Nécessité d'avoir une équipe pluridisciplinaire (sociologues, techniciens et techniciens d'agriculture). Former les enquêteurs aux méthodes et techniques de collecte participatives des données. Prendre les enquêteurs au niveau local si possible et les formés au concept ECOSAN (de la description de l'ouvrage jusqu'à la réutilisation des proSAN).

#### **A3- Faciliter l'analyse de la situation et le choix des options technologiques**

Avoir un regard sur le volet technique pour les modèles de latrines et leur description technique. Nécessité de disposer d'une maquette démontable si possible.

#### **A4- Planifier les réalisations des latrines**

Se référer au contexte local. Attention aux disparités genre tout en évitant les changements, les transformations brutales pouvant fragiliser la cohésion sociale du milieu.

#### **A5- Amener les populations à découvrir les manières d'utilisation d'une latrine ECOSAN**

Se référer à le volet hygiène et santé. Utiliser si possible les maquettes, les supports audiovisuels de sensibilisation, visites d'échanges interménages/ village/zone (motivées par l'exemple des meilleurs).

#### **A6- Amener les populations à avoir la culture de l'entretien et de la maintenance**

Voir A5

#### **A7- Amener les populations à comprendre l'utilisation des produits ECOSAN**

Se référer au volet agronomie pour mieux faire passer le message.

#### **A8- Suivre et évaluer le projet**

Se référer à toutes les méthodes d'évaluations courantes.

## RECOMMANDATIONS

La différence de mise en œuvre d'un projet ECOSAN, sans différer des autres projets d'AEPHA, comporte des particularités liées la spécificité/sensibilité du concept. Les recommandations suivantes sont faites pour une meilleure utilisation :

- Les outils théoriques doivent être des références pour réussir les rencontres d'animation. Les enseignements de **la fenêtre Johari** et du **jeu de laalebasse** permettront d'éviter toute attitude de directivité, "de connaisseur", de donneur d'ordres.

*Le savoir traditionnel, les habitudes et les coutumes du milieu constituent autant d'éléments qui doivent dicter la prudence, le tact et l'humilité. La confiance est un facteur important et nécessaire à l'animateur pour réussir sa mission.*

- La connaissance du milieu et les informations recueillies sur le groupe à rencontrer peuvent permettre de sélectionner l'outil le plus adéquat. (**Échelle de résistance**)

Aussi, s'il s'agit d'un groupe connu (avec lequel on travaille déjà), le suivi a certainement permis de connaître le stade auquel il se trouve dans le processus de mise en œuvre du projet. Le support peut donc être choisi en fonction de cet élément. Il faudrait alors se rappeler (voir les comptes rendus) les propositions émises, les décisions prises par le groupe lors des séances précédentes.

- Une relecture de la fiche pédagogique de l'outil sélectionné s'impose. Cela ne sera peut-être plus nécessaire par la suite car la maîtrise s'acquiert par l'exercice.

En somme pour utiliser cet outil de façon efficiente, il faut :

- 1- Se familiariser aux approches participatives (SARAR/PHAST, MARP, ZOPP, etc.)
- 2- Etre familier avec la stratégie CREPA
- 3- Se documenter sur le concept d'assainissement écologique
- 4- Avoir la capacité d'intégrer les différents volets (Technique, Hygiène et Santé, Agronomie ) dans son animation
- 5- Avoir une facilité de communication et de manipulation des supports.

# 1- QUELQUES EXEMPLES D'OUTILS DE COLLECTE DE DONNÉES

## Guide d'entretien 1 : Ménage

Nom Ville/Village : .....

Nom du Quartier/Secteur/Hameaux : .....

Identification Famille N° : .....

Date de l'entretien : .....

Durée de l'entretien : .....

Nom de l'enquêteur : .....

Informations générales	
<b>Identité du Chef de Famille</b>	
Sexe	Masculin = 1      Féminin = 2
Religion	Musulman      = 1 Chrétien      = 2 Animiste      = 3 Autres      = 4
Age	
Statut matrimonial	Célibataire      = 1 Marié      = 2      Monogame = 21      Polygame = 22 Veuf      = 3
Niveau d'instruction	Primaire      = 1 Secondaire      = 2 Supérieur      = 3 N'a pas fréquenté      = 4 Autres      = 5
Niveau d'instruction de la conjointe ou des conjointes	(1)      (2) Primaire      = 1      = 1 Secondaire      = 2      = 2 Supérieur      = 3      = 3 N'a pas fréquenté      = 4      = 4 Autres      = 5      = 5
Activité principale du chef de famille	Fonctionnaire      = 1 Agent du privé      = 2 Commerçant      = 3 Secteur informel      = 4 Agriculteur      = 5 Manœuvre      = 6 Retraité      = 7 Sans emploi      = 8 Gens de maison      = 9 Autres      = 10
<b>Identité de l'interviewé</b>	
Position dans la famille	
Age	
Pouvons-nous connaître votre profession ?	
Depuis quand habitez-vous..... ?	
Depuis quand êtes-vous dans cette maison ?	
Mode d'occupation du bâtiment ?	Propriétaire      = 1 En location      = 2 En location-vente      = 3 Hébergé      = 4 Autres      = 5

<b>Statut de la famille de l'interrogé</b>	
Nombre de ménages dans la concession	
Nombre total de personnes dans la concession	
Nombre total de personnes qui habitent dans le ménage	
Combien de personnes ont quitté le ménage durant ces quatre derniers mois ?	
Combien de personnes sont arrivées dans le ménage durant les quatre derniers mois ?	
Nombre d'enfants de <b>0 à 5 ans</b> dans la concession	
Nombre total d'enfants du ménage	
Nombre de personnes travaillant dans le ménage à part le chef de ménage	
Moyens de déplacement du chef de ménage	Aucun = 6 ; Vélo = 4 ; Mobylette = 3 ; Moto = 2 ; Voiture = 1 ; Autre = 5 _____
Faites-vous partie d'une association	De quartier = 1 Religieuse = 2 Professionnelle = 3 Autres = 4 _____
<b>Niveau cadre de vie</b>	
Peut-on connaître vos trois priorités dans vos dépenses par ordre d'importance ?	Alimentation = 1 Habitat = 2 Education des enfants = 3 Soins de santé = 4
Et votre niveau d'épargne ?	Eau potable = 5 Assainissement = 6 Habillement = 7 Epargne = 8 Autres = 9 _____
Peut-on connaître <b>approximativement</b> le revenu global du ménage par mois ?	Etes-vous dans la fourchette de : (0 – 25.000) = 1 (26.000 – 50.000) = 2 (51.000 – 75.000) = 3 (76.000 – 100.000) = 4 (plus de 100.000) = 5
Combien êtes-vous disposé à consacrer à l'amélioration ou à l'acquisition d'ouvrages d'assainissement ?	Montant pourcentage
Bénéficiez-vous des fruits de la solidarité familiale ?	

<b>Habitat et Approvisionnement en eau</b>			
Le standing du bâtiment principal	Banco	= 1	
	Banco amélioré (enduit ciment)	= 2	
	Semi-dur	= 3	
	Banco - dur	= 4	
	Dur	= 5	
	Autres	= 6	_____
Nombre et âge des bâtiments dans la concession			
Espace disponible dans la cour	Grand = 1	Moyen = 2	Petit = 3
Activités commerciales dans la concession	Oui = 1	Non = 2	
	A préciser :		
Branchement d'électricité	Oui = 1	Non = 2	
Mode d'alimentation en eau potable	BP interne en service	= 1	
	BP interne hors service	= 2	
	BP avec robinet dans la cour en service	= 3	
	BP avec robinet dans la cour hors service	= 4	
	Borne-fontaine	= 5	
	Puits traditionnel	= 6	
	Revendeur	= 7	
	Robinet du voisin	= 8	
	Autres	= 9	
	BP : Branchement personnel		
Quantité consommée par jour (en litre ou autre unité)			
Avez-vous un puits ?	Oui = 1	Non = 2	
Si oui, à quoi l'utilisez-vous ?	Inutilisé	= 1	
	Boisson	= 2	
	Animaux	= 3	
	Lavage linge	= 4	
	Lavage vaisselle	= 5	
	Jardinage	= 6	
	Autres	= 7	
<b>Etat de lieu de l'assainissement</b>			
<b>Type d'ouvrage</b>			
Types et nombre d'équipements sanitaires existants (Plusieurs réponses possibles)		Type	Nombre
	Latrine traditionnelle	= 1	
	Latrine traditionnelle améliorée	= 2	
	VIP une fosse	= 3	
	VIP double fosse	= 4	
	TCM	= 5	
	Fosse septique	= 10	
	Douche interne	= 6	
	Puisard dans la cour	= 7	
	Puisard dehors	= 8	
	Trou d'évacuation des eaux usées	= 9	
	Douche à part	= 11	
	Lavoir	= 12	
	Autres	= 13	
Aucun	= 14		

Année de réalisation de l'ouvrage principal	
Combien de personnes utilisent par jour les latrines ?	
Méthode de nettoyage anal pratiquée ?	Eau = 1 Papier = 2 Autre = 3
<b>Modes d'évacuation des eaux usées et des déchets</b>	
Où vont les eaux de la douche ?	Extérieur par une rigole = 1 Dans la rue = 2 Fosse de la latrine = 3 Puisard = 4 Autres = 5
Où vont les eaux de lessive ?	Jetée dans la rue = 1 Jetée dans la cour = 2 Jetées dans le caniveau = 3 Extérieur par une rigole = 4 Fosse de la latrine = 5 Puisard = 6 Autres = 7 _____
Où vont les eaux de la vaisselle ?	Jetée dans la rue = 1 Jetée dans la cour = 2 Jetées dans le caniveau = 3 Extérieur par une rigole = 4 Fosse de la latrine = 5 Puisard = 7 Autres = 8 _____
Où sont rejetées les ordures ?	Bac dépotoir = 1 Trou dans la maison = 2 Tas sauvage = 3 Tas sauvage devanture = 4 Ramassage à domicile = 5 Autres = 6 _____
Que faites-vous des ordures ?	
<b>Utilisation des latrines</b>	
Est-ce que les enfants de plus de 5 ans utilisent les latrines ?	Oui = 1                      Non = 2
Si non, pourquoi ?	
Mode d'évacuation des excréta des enfants de 0 à 5 ans	

<b>Entretien des latrines</b>			
Etat de propreté des latrines (à observer)	Bon = 1	Acceptable = 2	Mauvais = 3
Qui nettoie principalement les latrines ?	Femme = 1	Enfants = 2	Employé de maison = 3
	Autres = 4		
A quelle fréquence ?	1 fois par jour = 1	1 fois par semaine = 2	Occasionnellement = 3
Faites-vous vidanger votre latrine ?	Oui = 1	Non (on fait un autre trou) = 2	
Avez-vous déjà vidangé votre latrine ?	Oui = 1	Non = 2	
Après combien de temps d'utilisation ?			
Si plusieurs fois, avec quelle fréquence ?			
Mode de vidange ? (accessibilité, facilité, moyens techniques utilisés) et par qui ?	Manuel = 1	Mécanique = 2	Autre = 3 _____
Coût de la vidange ? (fcfa)			
Où sont évacuées les boues de vidange ? Par quels moyens ?			
<b>Problèmes rencontrés</b>			
Les latrines ont-elles des problèmes de fonctionnement ?	Oui = 1	Non = 2	Pas de latrine = 3
Si oui, nature des problèmes rencontrés les plus importants	Odeurs = 1	Mouches = 2	Entretien difficile = 3
	Rupture de la dalle = 4	Manque d'intimité = 5	Pas pratique à l'usage = 6
	Stagnation d'eau sur la dalle = 7	Montée des eaux pendant l'hivernage = 8	Autre = 9 _____
Votre système d'évacuation des eaux grises connaît-il des problèmes de fonctionnement ?	Oui = 1	Non = 2	Pas d'ouvrage = 3
<b>Situation santé</b>			
Quel est l'état général de santé des membres de votre famille ?			
Quelles sont les maladies les plus courantes dans la concession ou dans la famille ?			
Quelles sont, à votre avis, les causes possibles de ces maladies ?			
Quelles sont, à votre avis, celles liées au manque d'hygiène ou aux excréta ?			

<b>Questions aux femmes</b>	
A votre avis, quelles actions peut-on mener au niveau du quartier pour l'assainissement ?	
Faites-vous partie d'une association ou d'un groupement ?	
Quels sont les avantages des ouvrages d'assainissement pour votre famille ?	
Que représente pour vous l'hygiène ?	
Comment participez-vous à la réalisation des ouvrages d'assainissement dans votre ménage ?	
<b>Améliorations envisagées</b>	
<b>Intention de construire de nouveaux ouvrages</b>	
Etes-vous satisfait de votre situation de gestion des eaux usées et des déchets solides ?	Oui = 1                      Non = 2 Expliquer pourquoi :
Avez-vous l'intention de construire : d'autres ouvrages ou d'améliorer les ouvrages existants ?	Oui = 1                      Non = 2 Si oui, les quels ? (les raisons de votre choix ?)
Comment allez-vous le faire (moyens)?	
<b>Valorisation</b>	
Etes-vous au courant de l'utilisation des fèces et de l'urine dans l'agriculture et dans le jardinage ?	( <b>Fèces</b> )    ( <b>Urine</b> ) Oui = 1    Oui = 1 Non = 2    Non = 2  Si oui, lieu, source d'information et cultures bénéficiaires
Quelle est votre opinion sur cette utilisation ?	Pour = 1                      Contre = 2                      Indécis = 3 <b>Pourquoi ?</b>
Exercez-vous l'agriculture ?	(Où, distance, taille, culture)
Exercez-vous le jardinage ?	(Où, distance, taille, culture, période)
Pourriez vous imaginer d'utiliser des fèces et de l'urine comme éléments fertilisants dans l'agriculture ou le jardinage ?	
Avez-vous des animaux ?	Oui = 1                      Non = 2
<b>Observations par l'enquêteur</b>	
Etat de propreté de la rue	
Etat de propreté de la concession	
Existence du nécessaire pour le lavage-mains (savon, etc.)	
Etat de propreté des latrines	
Existence d'une poubelle	
Impression de l'enquêteur sur le niveau de vie du ménage	
Langue de l'entretien	
Qualité de l'entretien/ discussion et observations	



**Guide d'entretien 2 : Producteurs d'engrais organiques**

Nom Ville/Village : .....

Nom de l'enquêteur : .....

Date de l'entretien : .....

Personnes interviewées : .....

<b>Identification</b>	
Quel est le statut juridique de l'entreprise ?	Formel = 1 Informel = 2 ----- Si formel, quel type Association = 1 Coopérative = 2 GIE = 3 SARL = 4 Uninominal = 5 Autres = 6
Combien de personnes utilisez-vous pour la production de votre engrais organique ?	
Peut-on connaître leurs fonctions respectives ?	
Niveau scolaire de ceux qui font le compostage ?	
Ont-ils eu une formation à cet effet ?	
Quelle est la fourchette de leurs rémunérations ?	
Quand avez-vous démarré vos activités ?	
Qu'est-ce qui vous a motivé à choisir cette activité ?	
<b>Production et Exploitation</b>	
A qui appartient le terrain de compostage ? Possibilité d'élargir ?	
Conditions d'accès au terrain	
Description de l'aménagement du terrain	
Quelles sont les matières premières que vous utilisez dans la production de votre engrais ?	
Où trouvez-vous ces matières premières ? (Précisez selon la disponibilité et l'accessibilité)	

Comment les obtenez-vous?	Gratuitement = 1                      En payant = 2 Si vous payez, combien cela vous coûte t-il à l'unité à préciser
Avez-vous des difficultés d'approvisionnement ?	
Disponibilité de l'eau pour le compostage ? A quel coût ?	
Comment fabriquez-vous votre engrais ? (durée de fabrication, ratio de mélange des composants, technique de compostage, fréquence d'arrosage)	
Quels sont vos outils de compostage ?	
Connaissez-vous d'autres manières de fabrication d'engrais organiques ?	Oui = 1                      Non = 2 Si oui, lesquelles ?
Avez-vous fait des innovations dans la production des engrais organiques ?	
Trouveriez-vous un inconvénient à introduire l'urine humaine et les fèces dans la fabrication de votre engrais organique ?	Oui = 1                      Non = 2                      Indécis = 3 Donnez vos motifs :
Combien de quantité d'engrais produisez-vous par mois	
Connaissez-vous des difficultés liées à l'exploitation? (l'enquêteur doit guider vers la question de l'offre et de la demande et vers les solutions envisagées par l'enquête)	Oui = 1                      Non = 2 Si oui, de quelles sortes ?
A quoi utilisez-vous votre compost ?	Autoconsommation Vente
Qui sont vos importants clients ?	Fleuristes                      = 1 Agriculteurs                      = 2 Maraîchers                      = 3 Particuliers                      = 4 Autres                      = 5 _____ Préciser les quantités par catégorie de client

Quel est le prix de vente unitaire de votre engrais ?	
Comment avez-vous fixé votre prix de vente ?	
Avez-vous bénéficié d'appuis quelconques ?	Conseil = 1      Matériel = 2      Financier = 2
<b>Aspects sanitaires</b>	
Existe t-il des inconvénients sanitaires et environnementaux à la production d'engrais organiques ?	Oui = 1      Non = 2 Si oui, lesquels ?
Avez-vous pris des précautions en la matière ?	Oui = 1      Non = 2 Si oui, lesquelles ?
Savez-vous s'il existe des normes réglementaires dans notre pays pour la production d'engrais organiques ?	Oui = 1      Non = 3 Si oui, citez-nous quelques-unes :
<b>Perspectives</b>	
Augmentation de la quantité	
Amélioration de la qualité	
Avez-vous des suggestions/recommandations pour la promotion de votre activité ?	

## Guide d'entretien 3 : Professionnels de l'évacuation des eaux usées : Vidangeurs mécaniques

Nom Ville/Village : .....

Quartier : .....

Nom de l'enquêteur : .....

Date de l'entretien : .....

Personnes interviewées : .....

<b>Informations générales</b>	
Quel est le statut juridique de l'entreprise ?	Formel = 1                      Informel = 2
<b>Combien</b> avez-vous de personnel et quelles sont leurs <b>fonctions</b> ?	
Ont-ils eu une formation à cet effet ?	
Quelle est la fourchette de leurs rémunérations ?	
Quand avez-vous démarré vos activités ?	
Qu'est-ce qui vous a motivé à choisir cette activité ?	
<b>Exploitation</b>	
Combien de "Spiros" (Camions vidangeurs) possédez-vous ?	
Quelles sont leurs capacités (contenance) ?	
Quel est le prix unitaire d'acquisition ?	
A combien s'élève le coût d'entretien et de fonctionnement mensuel de votre matériel ?	
Comment les clients vous font-ils appel ?	
Sur quel type d'ouvrage faites-vous la vidange ?	

Dans quels quartiers/zones/secteurs travaillez-vous?	
Connaissez-vous des difficultés liées aux vidanges?	Matériel en panne = 1 Hétérogénéité des fosses à vidanger = 2 Fosses-poubelles = 3 Autres = 4 _____
Quel est le prix unitaire d'une vidange ?	Précisez les modalités
Combien de vidanges exécutez-vous en moyenne par jour ?	
Où déversez-vous le contenu des vidanges ?	
Est-ce un lieu officialisé par une autorité ?	Oui = 1                      Non = 2 Si oui, précisez
Connaissez-vous des utilités au contenu des vidanges ?	Oui = 1                      Non = 2 Si oui, précisez
Avez-vous des possibilités d'écoulement (commercialisation) du contenu ?	Oui = 1                      Non = 2 Si oui, quels sont les clients potentiels ?  Combien coûte un chargement ?
Avez-vous des problèmes pour exercer votre activité?	

<b>Aspects sanitaires</b>	
Quels sont, à votre avis, les risques professionnels et environnementaux de votre profession ?	
Quels sont les ennuis de santé liés à votre métier ?	
Prenez-vous des mesures de protection?	Oui = 1                      Non = 2 Si oui, lesquelles ?
Quel est le coût annuel des frais de santé de votre personnel lié à l'activité ?	

## Guide d'entretien 4 : Professionnels de l'évacuation d'eaux usées : Vidangeurs manuels

Nom Ville/Village : .....

Quartier : .....

Nom de l'enquêteur : .....

Date de l'entretien : .....

Personnes interviewées : .....

Ethnie / Religion : .....

<b>Informations générales</b>	
Faites-vous ce métier à plein temps ?	
Pendant quelle période ?	
Quel est votre métier principal ?	
Niveau d'instruction	
Depuis quand faites-vous ce métier ?	
Qu'est-ce qui vous a motivé à choisir cette activité ?	
<b>Exploitation</b>	
Sur quel type d'ouvrage pratiquez-vous la vidange ?	
Comment vos clients font-ils appel ?	
Quels sont les secteurs/quartiers où vous exercez votre métier ?	
Comment procédez-vous ?	
Vous travaillez avec combien de personnes ?	
Combien coûte une vidange ?	
Où déversez-vous le contenu des vidanges ?	
Combien de vidanges exécutez-vous en un jour/semaine/mois ?	
Y a-t-il des inconvénients à faire ce travail ? Si oui, de quels ordres ?	
Besoins en matériel	
Effectuez-vous des traitements avant de vidanger ? Si oui, lesquels et pourquoi ?	Oui = 1                      Non = 2 Si oui, lesquels et pourquoi ?
Connaissez-vous des difficultés liées aux vidanges ?	

Connaissez-vous des utilités au contenu des vidanges ?	Oui = 1                      Non = 2 Si oui, lesquelles ?
Connaissez-vous les possibilités de transformation des contenus de vidange ?	Oui = 1                      Non = 2 Si oui, lesquelles ? (libre cours)
Avez-vous des possibilités d'écoulement (commercialisation) du contenu ?	Oui = 1                      Non = 2 Si oui, quels sont les clients potentiels ?  Combien coûte un chargement ?
Existe-il un autre mode d'évacuation que le déversement dans les champs ?	
<b>Aspects sanitaires</b>	
Connaissez-vous des dangers à la pratique de ce métier ?	Oui = 1                      Non = 2 Si oui, lesquels ?
Quelles précautions prenez-vous pour remédier à cela ?	(Citez-les)
Imputez-vous une quelconque maladie à la pratique de ce métier ?	
Quel est le coût annuel des frais de santé liés à votre activité ?	



## Guide d'entretien 5 : Responsables des services d'hygiène et d'assainissement

Nom Ville/Village : .....

Quartier : .....

Nom de l'enquêteur : .....

Date de l'entretien : .....

Personnes interviewées : Nom et Prénoms : .....

Titre: .....

Fonction: .....

Structure/institution : .....

<b>Informations générales</b>	
Quelle est la superficie du secteur que vous couvrez en matière d'hygiène et d'assainissement ?	
Quelles sont vos compétences d'intervention (matières, normes et sanctions) ?	
Existe-t-il des normes à respecter quant à la construction des ouvrages d'assainissement ?	Oui = 1                      Non = 2
Existe-t-il des normes à respecter quant à l'évacuation des eaux usées ? (vidange, déversement, décharges)	Oui = 1                      Non = 2
Existe-t-il des problèmes liés à la gestion des eaux usées ?	Oui = 1                      Non = 2 Si oui, lesquels ?
Existe-t-il des problèmes liés à la gestion des déchets solides ?	Oui = 1                      Non = 2 Si oui, lesquels ?
Pensez-vous qu'on pourrait mieux faire ?	Oui = 1                      Non = 2 Si oui, en quoi, avec qui, comment et avec quoi ?
Existe-t-il des sites de déversement officiels ?	Oui = 1                      Non = 2 Si oui, combien A quelle distance de la ville (en km)
Sont-ils respectés ? Si non, pourquoi ?	Oui = 1                      Non = 2 Si non, pourquoi ?
<b>Collaboration avec d'autres services et politique</b>	
Quel est l'état de vos relations avec les services d'assainissement et de voirie de la municipalité ?	
En quoi coopérez-vous ?	

Que pensez-vous de l'état des relations entre les services de l'assainissement et de voirie de la municipalité et les autres acteurs (si GIE, approfondissez)	
Quelles sont les politiques retenues pour le long terme dans le domaine de l'assainissement en général et de l'évacuation des eaux usées en particulier ?	
Quelles sont les politiques retenues pour le long terme dans le domaine de l'assainissement en général et de l'évacuation des eaux usées en particulier ?	
<b>Aspects de valorisation</b>	
Connaissez-vous des voies potentielles de valorisation des produits de l'assainissement (déchets solides et liquides) ?	Oui = 1                      Non = 2 Si oui, lesquelles?
Exploitez-vous présentement ces voies ?	Oui = 1                      Non = 2 Si oui, décrivez, si non, pourquoi ?
A quoi vous fait penser le mot "assainissement écologique"? (Si pas connu, donnez une brève explication suivie par une petite discussion )	

## Guide d'entretien 6 : Centre de Santé

Nom Ville/Village : .....

Type de Centre de santé : .....

Nom de l'institution : .....

Nom d'enquêteur : .....

Date de l'entretien : .....

Personnes interviewées :

Nom et Prénoms : .....

Titre: .....

Fonction: .....

<b>Informations générales</b>	
Quelle est la superficie du secteur (et en termes de population) que vous couvrez en matière de santé publique?	
Quelles sont les maladies fréquemment traitées dans votre centre ?	(Faire énumérer)
Quelles peuvent être les origines et causes de ces maladies ?	
Peut-on déterminer une fréquence mensuelle des plus importantes ?	
A combien avoisinent les coûts moyens de traitement par mois et par personne	
Pouvez-vous nous donner les pourcentages mensuels de fréquentation de votre centre par maladie ?	
<b>Santé et Assainissement</b>	
Quelles sont les maladies qui peuvent être liées au traitement et à l'évacuation des eaux usées ?	
Que pensez-vous des ouvrages d'assainissement en matière d'évacuation des eaux usées ?	

<p>Pensez-vous que l'on peut mieux faire en la matière ? Si oui, quels est votre idée et moyens concourants ?</p>	
<p>Que pensez-vous de l'utilisation des fèces et de l'urine humaine dans l'agriculture?</p>	
<p>A quoi vous fait penser le mot "assainissement écologique" ? (si non, brève explication. Petite discussion )</p>	

## Guide d'entretien 7 : Maraîchers, agriculteurs, fleuristes.

Nom Ville/Village : .....

Quartier : .....

Indication du site : .....

Nom du site de maraîchage.....

Nom d'enquêteur.....

Date de l'entretien : .....

Personnes interviewées.....

<b>Identification des producteurs et des sites de production</b>	
Quel type de production exercez-vous ?	Maraîcher = 1 Céréaliculteur = 2 Fleuriste = 3
Sexe	Masculin = 1      Féminin = 2
Combien de membres de votre famille travaillent sur le site ?	
Niveau d'instruction	Primaire = 1 Secondaire = 2 Supérieur = 3 N'a pas fréquenté = 4 Autres = 5
Pourquoi avez vous choisi ce métier ?	
Depuis quand exercez-vous ce métier ?	
Avez-vous reçu une formation dans ce métier ?	
Lieu de production	
Période de production	Saison pluvieuse = 1 Saison sèche = 2 Toute l'année = 3
Superficie totale disponible ?	
Superficie cultivée ?	
Pourquoi ne cultivez-vous pas toute la parcelle ?	
Statut foncier de la parcelle	
Disponibilité de l'eau d'arrosage (Précisez)	

## TYPE D'ENGRAIS UTILISÉS

Qu'est-ce que vous utilisez comme engrais pour votre production ?

Sources de nutriments	Engrais utilisé	Raison pour l'utilisation
Compost		
Ordures compostées		
Ordures non compostées		
Boue de vidange		
Fèces		
Urine		
Fumier		
Fientes de poulets		
Fumier en provenance des animaux (à préciser)		
Engrais minéraux		
Sources organiques et minérales		

## Mode d'approvisionnement

Sources de nutriments	Engrais utilisé	Lieu d'approvisionnement	Distance d'approvisionnement	Disponibilité	Période
Compost					
Ordures compostées					
Ordures non compostées					
Boue de vidange					
Fèces					
Urine					
Fumier					
Fientes de poulets					

Fumier en provenance des animaux (à préciser)					
Engrais minéraux					
Sources organique et minérale					

Utilisez-vous un ou des produits de substitution ? Si oui, le ou lesquels ?

.....  
 .....  
 .....  
 .....

Combien obtenez-vous (kg) ? – Combien cela vous coûte t-il ?

Sources de nutriments	Quantité obtenue	Coût
Compost		
Ordures compostées		
Ordures non compostées		
Boue de vidange		
Fèces		
Urine		
Fumier		
Fientes de poulets		
Fumier en provenance des animaux (à préciser)		
Engrais minéraux		
Sources organique et minérale		

Connaissez-vous des difficultés liées à l’approvisionnement ? Si oui, lesquelles ?

.....  
 .....  
 .....  
 .....  
 .....  
 .....

## PRATIQUES CULTURALES ET RENDEMENT

## A quel moment utilisez-vous le produit ?

.....

.....

.....

.....

.....

## Information par engrais sur le sol, la culture, quand, comment, quantité, fréquence et rendement

Sources de nutriments	Sol	Culture	Quand	Comment	Quantité par hectare	Fréquence	Rendement Moyen; kg/ha
Compost							
Ordures compostées							
Ordures non compostées							
Boue de vidange							
Fèces							
Urine							
Fumier							
Fientes de poulets							
Fumier en provenance des animaux (à préciser)							
Engrais minéraux							
Sources organique et minérale							



**Impact environnemental et sanitaire**

<b>Impact environnemental et sanitaire</b>	
Connaissez-vous d'éventuels inconvénients à l'utilisation du produit tant pour vous que pour l'environnement? Si oui, lesquels ?	
Quelles sont les mesures prises pour vous protéger ?	
Pourquoi utilisez-vous ce produit ?	
Connaissez-vous les impacts du produit sur votre production et sur sa qualité ?	Si oui, lesquels ?
Quelles sont les qualités des produits agricoles en fonction des engrais utilisés du point de vue :	- Goût ? - De la durée de conservation ?
Connaissez-vous les risques phyto-pathogènes sur la production en fonction du nutriment utilisé ?	
Connaissez-vous les risques sur le produit et le producteur ?	
Connaissez-vous la réglementation concernant l'utilisation du produit (source de l'aliment) ?	
Vos clients connaissent-ils l'utilisation du produit sur la marchandise qu'ils achètent ?	Si oui, quelles sont leurs réactions ?  Si non, pourquoi ?
Qui sont vos clients (revendeuses, consommateurs) ?	

## POTENTIALITÉ D'INTRODUIRE DES PRODUITS ECOSAN

<b>Potentialité d'introduire des produits Ecosan</b>	
Est-ce que l'utilisation du produit est très courante dans votre localité ? Si oui, quelles en sont les origines et raisons ?	
Que pensez-vous de l'utilisation des fèces et de l'urine humaine dans l'agriculture ?	
Etes-vous prêts à payer de la fumure organique à base d'urine humaine et de fèces ?	Oui <span style="float: right;">Non</span> Si oui, sous quelles conditions ?  Si non, pourquoi ?
Pouvez-vous abandonner les sources organiques de nutriments ? Justifiez votre réponse	
Avez-vous des suggestions/recommandations pour la promotion de l'utilisation en agriculture :	Des eaux usées/boues de vidanges ?  Des ordures ménagères ? Des fèces ? De l'urine ?

## Guide d'entretien (8) : Discussions "Focus Groups" (Si possible par groupe spécifique)

Sujet	Questions		
<b>1. Perception de la situation sanitaire</b>	<ul style="list-style-type: none"> <li>o Situation sanitaire dans votre quartier</li> <li>o Problèmes les plus importants rencontrés/ latrinsation</li> <li>o Solutions possibles</li> </ul>		
<b>2. Perceptions de la réutilisation des déchets (idées générales, comment et où et sur quelles cultures)</b>	Déchets	Cultures céréalières	Cultures maraîchères
	o Ordures ménagères		
	o Excréta		
	o Urine		
	o Boues de vidanges		
o Eaux usées			
<b>3. Perception sur la qualité des cultures sous engrais ECOSAN</b>	<ul style="list-style-type: none"> <li>o Goût</li> <li>o Stockage</li> <li>o Apparence</li> <li>o Phytosanitaire</li> <li>o Productivité</li> <li>o Taille et poids</li> <li>o Etc.</li> </ul>		
<b>4. Perception sur les excréta et l'hygiène</b>	<ul style="list-style-type: none"> <li>o Perception des fèces et de l'urine</li> <li>o Risques éventuels</li> </ul>		
<b>5. Perception sur les différentes solutions techniques et de gestion (sur la base des maquettes et dessins, images)</b>	<ul style="list-style-type: none"> <li>o Présentation de la latrine</li> <li>o Système de nettoyage anal</li> <li>o Entretien</li> <li>o SETEG jardin, solutions collectives</li> <li>o Siège ou plateforme</li> </ul>		
<b>6. Perception des modes de gestion</b>	<ul style="list-style-type: none"> <li>o Collecte d'urine par une structure locale ou un groupe organisé</li> <li>o Commercialisation des excréta et de l'urine</li> </ul>		
<b>7. Perception de la mise en oeuvre d'une telle latrine</b>	<ul style="list-style-type: none"> <li>o Type d'appui</li> <li>o Capacité d'investissement pour une amélioration</li> <li>o Type d'organisation et de suivi</li> <li>o Possibilité de démonstration dans la localité</li> </ul>		

## 2 - FORMES DE COLLABORATION ENTRE LES DIFFÉRENTS SPÉCIALISTES

### Diagramme intégrateur des compétences

Compétences/Activités	Aspects techniques	Aspects socioculturels	Aspects agronomiques	Aspects Santé/Hygiène
Réunions préparatoires	x	–	x	X
Etude du milieu	x	–	x	X
Conception des supports de formation et d'animation	x	–	x	X
Choix de l'option technologique	–	x	x	X
Conception technique	–	x	x	X
Recherche de l'optimisation des coûts	–	x	x	X
Définition de la fonctionnalité de l'ouvrage	–	x	x	X
Comparaison des différentes options techniques	–	x	x	X
Elaboration et exécution d'un plan de communication	x	–	x	X
Formation des acteurs	x	–	x	X
Organisation de la participation des bénéficiaires et des autres parties prenantes	x	–	x	X
Mise en place/appui des structures de gestion	–	–	–	–
Planification de l'exécution des travaux de construction des ouvrages d'assainissement	–	x	–	–
Exécution des travaux	–	x	–	–
Formation à la gestion du système	x	–	x	X
Suivi des changements de comportement des populations	x	–	x	X
Analyse économique du système *	x	x	x	X
Planification des activités agronomiques	–	x	–	X
Suivi de l'utilisation des fertilisants et de leur valorisation	–	x	–	X
Suivi de la performance des systèmes de traitement des fèces et de l'urine	x	x	x	–
Suivi de l'utilisation et de l'entretien des ouvrages réalisés	x	–	–	–

### 3 - PERCEPTION DES BÉNÉFICIAIRES SUR LES OUVRAGES ET LES PRODUITS

Disposer des maquettes démontables des différents modèles de latrines (2 cabines ou 1 cabine) ou préparer des images montrant les différentes parties de l'ouvrage ECOSAN et de son fonctionnement (vidange, ajout cendre, etc.)

	<b>Élément d'appréciation</b>	<b>Propositions d'amélioration</b>
Superstructure		
Rigole à urine		
Récupération de l'urine		
Rigole de lavage anal (si existant)		
Confort du siège défécation		
Confort de habitacle (aération, espace)		
Confort des escaliers		
Entretien (pénibilité)		
Mode de vidange de fèces		
Traitement des eaux de lavage anal		
Confort d'utilisation par les enfants		
Confort d'utilisation par les personnes âgées		
Système de stockage de l'urine		
Système d'utilisation de l'urine		
Système d'utilisation des fèces		
Autres ( à préciser)		

## Niveaux d'intérêt des populations pour les latrines ECOSAN

### Volonté et capacité à payer

Numéro du questionnaire \_\_\_\_\_  
 Nom de l'enquêteur \_\_\_\_\_  
 Date de l'enquête \_\_\_\_\_ / \_\_\_\_\_ / \_\_\_\_\_  
 Nom de la région/province/etc. \_\_\_\_\_  
 Nom du village/quartier/secteur \_\_\_\_\_

- Q 1 - Avez-vous déjà vu une latrine ECOSAN ? Oui = 1 ; Non = 2  
 Si non, brève description de la technologie ECOSAN appuyée par des supports si possible.  
 Q 2 - Avez-vous envie de posséder une latrine ECOSAN ? Oui = 1 ; Non = 2  
 Q 3 - Peut-on connaître les raisons ?

Lieu de défécation	= 1
Assainissement-Hygiène	= 2
Produits ECOSAN	= 3
Confort	= 4
Vidange facile	= 5
Autres (à spécifier)	= 6

- Q 4 - A combien estimerez-vous le coût d'un ouvrage ECOSAN ? Oui = 1 ; Non = 2  
 Q 5 - Pouvez-vous définir les formes de contribution en nature ?

Sable	1
Gravier	2
Eau	3
Terre	4
Briques en banco	5
Parpaings	6
Main d'œuvre	7
Autres	8

- Q 6 - Pouvez-vous évaluer cela ?  
 Q 7 - Combien êtes-vous prêt à payer pour acquérir une latrine ECOSAN? (cochez le montant )

10.000	= 1
20.000	= 2
40.000	= 3
60.000	= 4
80.000	= 5
100.000	= 6
120.000	= 7
Totalité	= 8
Rien	= 9
Contribution en nature	= 10

### Check-liste de suivi (Fiche de suivi technique)

Éléments de suivi	Description des bénéficiaires
Motivations	
Degré d'ouverture	
Qualité des informations transmises	
Compréhension des supports d'animation	
Appréciation du contenu des informations	
Appréciation des canaux utilisés	
Niveau de maîtrise des thèmes par les animateurs	
Degré d'application des messages diffusés	
Niveau de maîtrise des techniques d'hygiénisation des urines et des fèces	
Niveau de maîtrise des techniques d'utilisation des urines et des fèces	
Niveau d'appropriation du système	
Niveau de satisfaction/non satisfaction	
Perception des bénéficiaires et des non-bénéficiaires	

## Typologie d'outils pour une sensibilisation à ECOSAN selon le milieu

<b>Parties prenantes</b>	<b>Rural</b>	<b>Semi - urbain</b>	<b>Urbain</b>
Autorités locales Administratives	Réunion Documentation Visites d'échanges Atelier de concertation	Réunion Documentation Visites d'échanges Atelier de concertation	Réunion Documentation Visites d'échanges Atelier de concertation
Autorités locales politiques	Plaidoyer Visites d'échanges Atelier de concertation	Plaidoyer Visites d'échanges Atelier de concertation	Plaidoyer Visites d'échanges Atelier de concertation
Bénéficiaires / Non Bénéficiaires	SARAR/PHAST Réunions villageoises Animations avec boîte à images	SARAR/PHAST Réunions de quartiers Animations avec boîte à images Radios de proximité Pièce de théâtre	SARAR/PHAST Réunions de quartiers Radios de Proximité (spots) Conférences débats Journée portes-ouvertes
Utilisateur Produits Ecosan	Réunions de démonstration et d'appui Essais agronomiques	Réunions de démonstration et d'appui Essais agronomique	Réunions de démonstration et d'appui Essais agronomiques
Petites entreprises de construction	Marketing social Appui en gestion	Marketing social Appui en gestion	Marketing social Appui en gestion
Petites entreprises de services/ventes produits	Marketing social Appui en gestion	Marketing social Appui en gestion	Marketing social Appui en gestion
ONGs	Réunions de concertation et d'échange Partenariat	Réunions de concertation et d'échange Partenariat	Réunions de concertation et d'échange Partenariat
Ecoles	Réunions des APE* Jeux-concours	Réunions des APE Jeux-concours	Réunions des APE Jeux-concours

\* APE : Association des parents d'élèves



## Typologie des paramètres

Paramètres généraux	Paramètres spécifiques
Localisation et présentation de la zone du projet	
Caractéristiques des ménages	Statut des ménages (nombre de ménages par concession) ; Taille de la famille Ethnie Religion Activité économique Niveau scolaire Mouvements migratoires
Caractéristiques de l'habitat	Mode d'occupation des maisons Matériel de construction des maisons Disponibilité de l'espace Etat des ouvrages sanitaires Approvisionnement en eau potable Branchement à l'électricité
Mode d'assainissement	
Etat de santé	
Connaissance sanitaire/Hygiène	
Croyances	
Croyances//Connaissance des produits ECOSAN	
Volonté à utiliser les produits ECOSAN et consommer les produits ayant reçu la fertilisation avec les produits ECOSAN	
Les centres de décision	Traditionnels, modernes, religieux, administration
Perception des excréta d'une manière générale	
Perception/Gestion des latrines actuellement	
Utilisation des excréta dans l'agriculture	
Cultures sur lesquelles les excréta peuvent être utilisés	
Perception de l'hygiène	
Utilisation de l'urine	
Les exigences de la latrine ECOSAN	
Mise en œuvre d'une telle latrine/contribution des bénéficiaires	

## 4 - OUTILS DE SENSIBILISATION POUR ANIMATEUR

### Fenêtre de Johari

**OBJECTIF :**

Illustrer différentes situations de la communication entre agents de terrain et membres de la communauté, en vue d'une meilleure prise de conscience de la qualité des rapports interpersonnels qui prévalent ou à promouvoir dans les actions de développement

**DUREE :** Moins de 30 mn (1heure si l'exercice est suivi d'un jeu de rôles)

**FONCTION :**

Outil théorique qui enseigne à l'intervenant que l'étude du milieu est un préalable pour une communication efficiente. Pour changer les attitudes, il faut connaître les croyances et les habitudes locales liées aux problèmes d'assainissement et d'eau.

**MATERIEL :**

1 fenêtre, à l'intérieur un membre de la communauté, à l'extérieur, un agent de développement  
4 images, chacune représentant deux femmes qui se font face, une à l'intérieur de la fenêtre, une à l'extérieur

4 inscriptions = ouvert, aveugle, caché, inconnu.

**ASPECTS DE LA FENETRE DE JOHARI****Ouvert :**

L'agent de développement et la communauté en communication se connaissent, du moins superficiellement, et leurs relations paraissent amicales. C'est la situation recherchée.

**Aveugle :**

L'agent de développement qui se trouve à l'extérieur de la fenêtre perçoit clairement les problèmes et leurs solutions, alors que le représentant de la communauté ne les voit pas du tout (la communauté est aveugle)

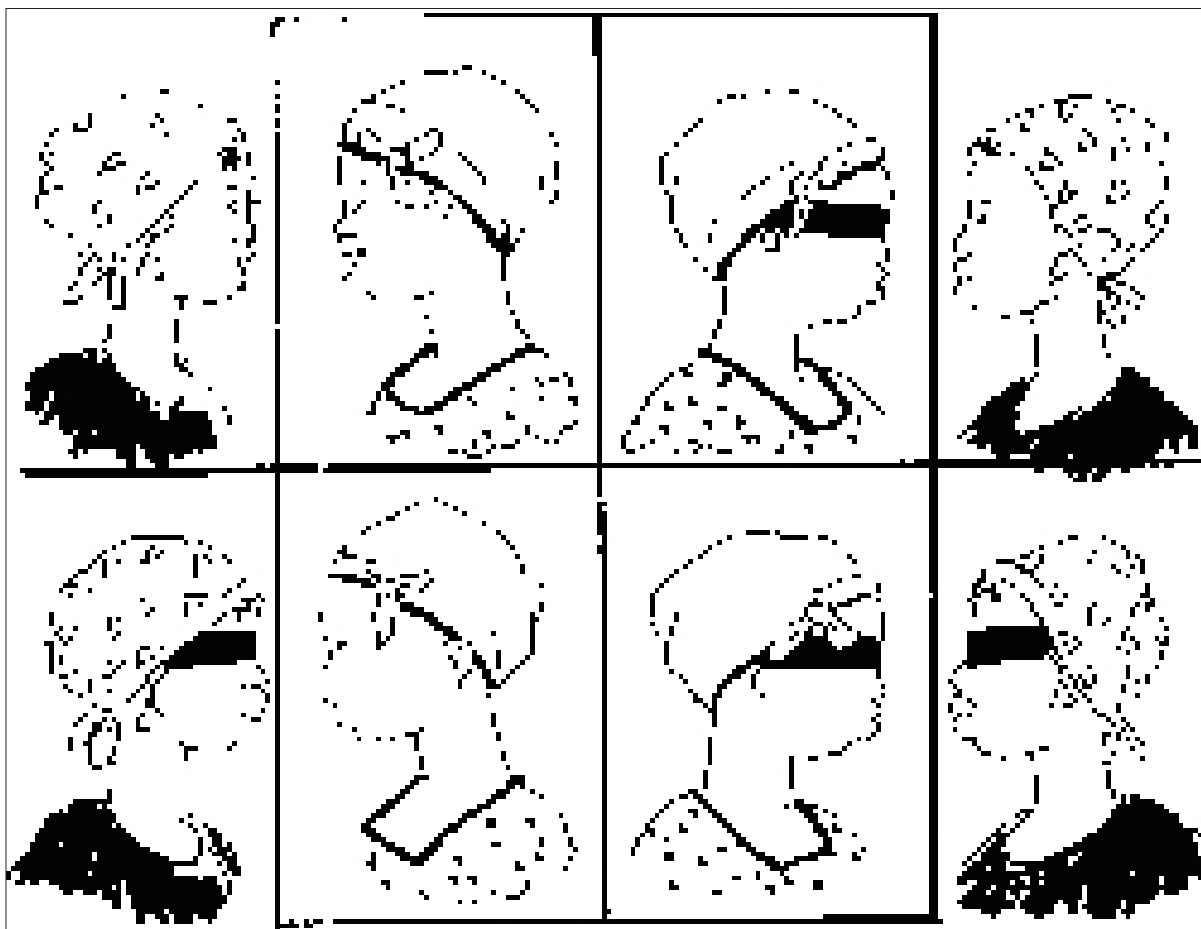
**Caché :**

La communauté a des sentiments, des croyances, des valeurs, des craintes qu'elle ne partage qu'avec ceux qui se trouvent à l'intérieur de la fenêtre, et qui demeurent cachés de l'extérieur.

**Inconnu :**

Aucune partie ne connaît bien l'autre. Toutefois, elles pourraient arriver à mieux se connaître à l'avenir si chacun est animé du souci de s'ouvrir à l'autre et d'adopter des comportements et attitudes favorables à la communication. Cela se fera en travaillant ensemble pendant un certain temps.

(Voir dessin page 44)



Images de la fenêtre de Johari

## Exercice de laalebasse

### OBJECTIFS

- Amener les participants, à travers une série d'instructions, à établir la différence entre les attitudes directives et les attitudes non directives.
- Les amener à distinguer les pratiques qui, en matière de développement, favorisent ou inhibent la participation des populations.

**FONCTION** : outil théorique qui enseigne les préalables d'une bonne communication

**DURÉE** : 15 - 20 minutes

### MATERIEL

Un jeu de sept cartes portant chacune l'image d'unealebasse (ou autre récipient et contenant suivant le contexte culturel) avec différentes instructions telles que celles qui suivent, est présenté aux participants au sein des groupes :

*Mettez du lait dans laalebasse.*

*Remplissez laalebasse, à ras bord, de lait frais*

*Faites ce que vous voulez de laalebasse.*

*Mettez un liquide dans laalebasse.*

*Remplissez laalebasse de lait frais.*

*Mettez quelque chose dans laalebasse.*

*Décidez si vous voulez utiliser laalebasse*

**PROCEDURE**

- Pour s'auto-évaluer, l'animateur après avoir classé ces instructions par ordre croissant ou décroissant de directivité peut réfléchir aux avantages et aux faiblesses des différentes attitudes en s'appuyant sur des cas concrets.
- Lors de sa séance d'animation passée, comment se situe-t-il ? Quels ont été les inconvénients ou les avantages ? etc.
- Discuter des approches les plus appropriées dans le cadre de l'exécution des programmes de développement communautaire.

## **Echelle d'assainissement**

**COMPOSITION TYPE DE L'OUTIL**

Cet outil peut être composé des images suivantes :

- Défécation dans la nature
- La partique du feuillet
- Latrine traditionnelle
- Latrine traditionnelle améliorée
- Latrine VIP
- Latrines Ecosan
- Autres types selon le contexte local

**OBJECTIFS**

Amener les participants :

- A identifier et analyser tous les modes de défécation dans leur milieu,
- Et à choisir les lieux les plus hygiéniques garantissant la qualité des eaux de surface et souterraines, l'environnement et surtout la santé des populations.

**DURÉE** : 45 mn

**PROCÉDURE**

- Recenser avec les participants, les lieux/modes habituels de défécation ;
- Sélectionner les images correspondant aux lieux/modes identifiés ;
- Demander au groupe de classer ces différents lieux/modes suivant le degré d'hygiène et d'amélioration de la santé ;
- Après cette classification (la constitution de l'échelle), les amener à dégager les avantages, les inconvénients et les contraintes (coût financier, en termes, de temps d'investissement personnel) pour chacun des lieux.
- Engager les participants à analyser les résultats notamment :
  - \* Les avantages du lieu/ des modes les plus indiqués pour la santé de la famille et de la communauté.
  - \* Les inconvénients et les conséquences éventuels de la défécation dans les lieux inappropriés sur cette santé (maladies, mauvaise croissance des enfants, invalidité, frais médicaux, etc.)

## Voies de contamination et barrières sanitaires

### COMPOSITION TYPE DE L'OUTIL

#### Voies de contamination

- 1- Une main
- 2- De la nourriture non protégée
- 3- Une source d'eau non protégée
- 4- Des mouches
- 5- Des excréta
- 6- Un pied nu
- 7- Une bouche.
- 8- Le sol (fruits tombés sous un arbre)
- 9- Animal (selon le contexte local) en train de manger des excréments
- 10- Adulte en train de balayer des excréments derrière la maison
- 11- Défécation en plein air (dans les champs, dans les buissons, - réaliser des dessins de tous les différents endroits utilisés pour la défécation en plein air dans le contexte local)
- 12- Déversement de boues de vidange dans la rue, à proximité des habitations, à proximité des lieux de restauration, derrière un mur, etc.
- 13- Un adulte malade

#### Prévention/Barrières

- 1- Une latrine ECOSAN
- 2- Une source d'eau protégée
- 3- De la nourriture protégée
- 4- Entretien de la latrine ECOSAN
- 5- Port de chaussures (un pied chaussé)
- 6- Le lavage des mains au savon
- 7- Une femme en train de jeter les excréta d'un enfant dans une latrine
- 8- Vidange d'une latrine ECOSAN pour le champ
- 9- Amendement d'un champ avec les boues de vidange
- 10- Un adulte bien portant
- 11- Lavage/Désinfection des fruits
- 12- Une poubelle bien fermée

#### OBJECTIFS

- Permettre à la communauté de connaître et/ ou d'analyser les différentes voies de contamination d'une ou de plusieurs maladies.
- Permettre à la population de trouver les principales barrières pour éviter la contamination.

#### DEROULEMENT :

- 1) Faire identifier une à une toutes les images par la communauté. Pour cela, on peut, soit les distribuer, soit les montrer au fur et à mesure. S'accorder clairement sur ce que représente chaque image.
- 2) Demander à la communauté de constituer les différentes voies possibles de contamination. En d'autres termes, quelles sont les routes que vont suivre les microbes pour rendre l'individu malade.

A l'aide de flèches, indiquer la route suivie. Prendre soin d'espacer les images pour permettre de placer les barrières par la suite.

## Histoire à hiatus/Durabilité des ouvrages ECOSAN

### COMPOSITION-TYPE DE L'OUTIL

Pour cet outil, il est demandé les images suivantes :

<b>Bonne situation</b> (sur une feuille A3)	<b>Mauvaise situation</b> (sur une même feuille)	<b>Images intermédiaires</b>
<b>Extérieur</b>	<b>Extérieur</b>	
- Latrine ECOSAN bien entretenue	- Latrine ECOSAN mal entretenue	Panoplie d'objets à ne pas mettre dans la latrine
- Superstructure en bon état	- Superstructure en mauvais état(détruite à moitié)	Quelqu'un surveillant l'état de sa latrine
- Tuyau de ventilation bien fixé	- Tuyau de ventilation perforé, cassé, grillage pendant	Quelqu'un en train de nettoyer sa latrine avec un balai à la main
- Ouverture de vidange étanche	- Ouverture de la vidange entrouverte avec prolifération des mouches	Quelqu'un en train de débroussailler les alentours de sa latrine
- Tuyau d'évacuation des urines bien dégagé	- Tuyau d'évacuation des urines débranché	Quelqu'un en train de changer de bidon
- Bidon bien protégé et bien fermé	- Urine dégoulinant à terre	Quelqu'un en train de polir sa latrine
- Un peu de fleurs à côté	- Bidon ouvert	
	- Alentour délabré avec présence des excréta et d'ordures autour de la latrine	
<b>Intérieur de la cabine</b>	<b>Intérieur de la cabine</b>	
Boues sèches sans ordures ménagères, ni plastiques et autres déchets Pas de mouches	Boues humides débordant avec ordures, plastiques, boîte, cailloux, sandale, etc. Présence des mouches	

Deux grandes affiches, dont l'une montre une latrine ECOSAN correcte (une situation souhaitable) et l'autre une latrine ECOSAN délabrée (une situation déplorable).

- Disposer d'images intermédiaires montrant les dispositions à prendre pour éviter la situation déplorable. .

### OBJECTIF

- Favoriser la participation des membres d'une communauté donnée au processus de planification.

- Montrer comment des supports visuels peuvent permettre aux populations de définir des actions à mener pour la durabilité des ouvrages ECOSAN et partant, améliorer leur cadre de vie.

**DUREE** : 45 à 60 minutes.

**PROCEDURE**

- Présenter l'image de la latrine ECOSAN correcte aux participants et les inviter à commenter ce qu'ils voient. L'analyse peut porter sur la situation d'ensemble en donnant les principales raisons de la propreté du milieu.
  - Introduire l'image de la latrine ECOSAN délabrée. L'analyse peut porter sur la situation d'ensemble en donnant les principales raisons de la détérioration de la situation.
  - Lorsque le groupe a terminé l'exercice, enclencher la discussion sur les thèmes tels que :
    - \* les situations de latrines dégradées au sein de la communauté. quelles en sont les raisons ?
    - \* l'amélioration est-elle envisageable?. Si oui, comment?. Par qui?
  - Instaurer ensuite une discussion des actions à mener et les démarches à entreprendre pour ne pas passer de la situation **correcte** à la situation **délabrée**.
- Si l'animateur dispose d'images intermédiaires représentant les différentes étapes, il peut les distribuer aux participants. Des cartes vierges peuvent leur être données pour que les participants illustrent d'autres étapes ou activités qu'ils estiment nécessaires.

**NOTES**

*Dans les discussions, amener les participants à voir si dans leur communauté, ils disposent de toutes les ressources nécessaires pour entreprendre les actions identifiées. Ressources matérielles, financières, naturelles,... Qui sera responsable de quoi ? Comment faire lever les éventuelles contraintes ou du moins les amoindrir ?*

*- Cette activité demande de la réflexion et de l'ingéniosité. Il faut donc savoir canaliser les débats et prévoir assez de temps.*

## Les trois piles de cartes d'utilisation des proSAN (produits fertilisant ECOSAN)

**COMPOSITION-TYPE D'OUTILS**

Thèmes	Bonnes images	Moins bonnes	Mauvaises images
1- Culture céréalière	2 cultures		
2- Culture maraîchère			
3- Horticulture			

**OBJECTIFS**

- Développer la capacité d'analyse et de recherche de solutions des populations ainsi que leur aptitude à établir les relations entre différentes techniques d'utilisation des produits.
- Permettre de cerner la faisabilité et la perception des populations quant aux techniques et précautions utiles pour un meilleur amendement des superficies ou des cultures.

**DUREE DE L'ACTIVITE** : 30 à 45 minutes

### **MATERIELS**

Un ensemble de 9 à 12 images illustrant les pratiques culturelles quotidiennes dans la localité. Ces images présentent les bonnes, moins bonnes et mauvaises pratiques d'utilisation des fertilisants ECOSAN.

### **PROCEDURE**

- 1 Faire identifier les images par les participants en les présentant une à une pour s'accorder sur la lisibilité.
- 2 Ensuite, il faut expliquer aux gens l'exercice : leur demander de classer, de répartir le lot de cartes qu'ils viennent d'identifier en trois catégories : bonne, moins bonne et mauvaise du point de vue de l'amendement des sols avec les produits ECOSAN.  
Pour faciliter le travail, le groupe peut se désigner 2 ou 3 volontaires. Leur travail sera guidé ou amendé par les autres. Le groupe doit parvenir à un consensus.
- 3 A la fin du classement, ils doivent présenter et justifier leurs options en consultant les autres membres du groupe.
- 4 Leur poser des questions ou susciter un débat sur le classement, les justifications, les explications en tenant compte des nuances qui ressortent sur les images et des impacts des mauvaises techniques d'utilisation sur les cultures et le sol.
- 5 Afin d'approfondir l'analyse, l'animateur peut demander au groupe de se situer par rapport à ces trois catégories de situation. En fait, il s'agit de repérer les pratiques d'amendement traditionnelles et ECOSAN.  
Si la communauté est dans la mauvaise ou moins bonne catégorie, quelles en sont les raisons, et quelles en sont les effets sur les sols et sur la productivité.
- 6 Si vous le jugez nécessaire et si le temps vous le permet, il est possible d'aborder la phase de planification (avec l'histoire à hiatus): amener les participants à choisir une ou deux cartes de la "mauvaise" catégorie et à développer une série d'actions pour résoudre les problèmes posés. Ils doivent alors décider qui sera responsable de chaque situation, par exemple le groupement des femmes ou des hommes, l'agent agricole, l'agronome ECOSAN de la région, etc.
- 7 La synthèse doit porter sur l'importance des techniques de fertilisation des sols et d'amendement des cultures à adopter pour une meilleure productivité.

### **NOTES**

- Il faut toujours mélanger les cartes avant de les présenter pour l'identification. Dans le cas contraire, vous guiderez déjà les participants pour la suite de l'exercice.
- L'animateur peut présenter lui-même les images pour l'identification comme il peut les passer aux participants. Leur permettre de toucher les images estompe la méfiance et renforce déjà leur confiance. Il ne faut cependant pas que l'admiration des images les détourne des objectifs de la rencontre.
- Les images sont plastifiées pour être manipulées à même le sol.
- Evitez d'imposer ou d'orienter le travail du groupe. Même les nuances et les petits détails que vous percevez sur les images peuvent être aussi perçus par le groupe. Votre intervention devrait seulement faciliter les débats et encourager la précision.



## Diagramme d'utilisation /Latrine ECOSAN

### COMPOSITION-TYPE DE L'OUTIL

- 1- Une latrine ECOSAN
- 2- Une personne en train de déféquer dans la latrine
- 3- La personne en train de se nettoyer après défécation avec de l'eau
- 4- La personne ajoutant de la cendre après défécation
  
- 5- Une personne en train d'uriner dans la latrine
- 6- La personne en train de se nettoyer avec du papier
- 7- La personne en train de déverser un peu d'eau sur l'urine (pour mieux les drainer vers le bidon)
- 8- La personne en train de balayer l'urine
- 9- La personne en train de se laver les mains au savon
  
- 10- Un enfant en train de déféquer dans un pot
- 11- Une femme en train de déverser le contenu du pot dans la latrine
- 12- La femme en train de nettoyer le pot
- 13- Une personne en bonne santé.

### OBJECTIFS

- Faciliter par les images la manière d'utiliser une latrine.
- Appuyer les populations à s'accorder sur l'utilisation adéquate et hygiénique d'une latrine ECOSAN.

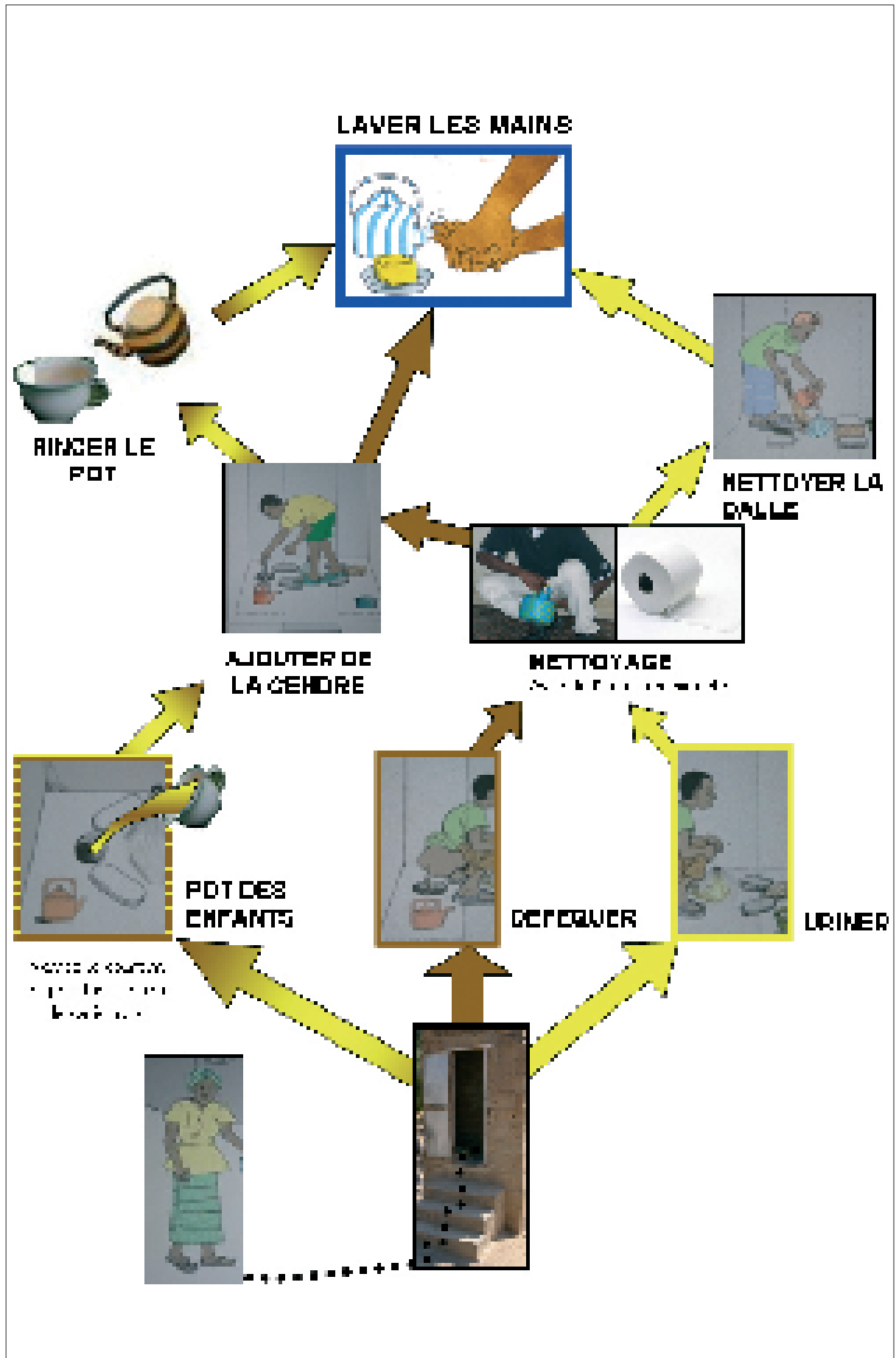
**DURÉE** : 45 minutes à 1 heure

### PROCÉDURE

- Présenter les images aux participants et les amener à établir le cycle d'utilisation d'une latrine ECOSAN de façon hygiénique. (voir images page 51).
- Les participants utilisent les images pour constituer un graphique explicatif des différents gestes à accomplir pour l'utilisation efficace d'une latrine ECOSAN.
- Ils sont libres d'y ajouter des images selon leur compréhension et leur contexte.
- Les images devront être liées par des lignes flèches à matérialiser avec n'importe quel objet de fortune (craie, cendre, sable, tracées, graines, bidons, etc.)

L'animateur doit s'abstenir de guider le groupe. il doit s'assurer que tous les gestes utiles sont pris en compte et que le lavage des mains est intégré dans le graphique. Les débats peuvent porter sur :

- La disponibilité de la cendre ( par qui ?)
- Le type d'objets de nettoyage non indiqués
- Les quantités d'eau acceptables, tolérées
- L'utilisation des pots d'enfants sans grande quantité d'eau
- La gestion des éventuelles serviettes de toilettes des femmes
- Le type de dispositif pour le lavage des mains au niveau de la famille, etc.



## **5- INSTRUCTIONS POUR LA RÉALISATION DES DESSINS D'ANIMATION DANS LA MISE EN ŒUVRE DE ECOSAN**

**Latrines ECOSAN et autres latrines (Problèmes d'assainissement, attitudes comparatives)**

- Nature
- Feuillet
- Latrine traditionnelle
- Latrine traditionnelle améliorée
- Latrine VIP
- Autres types selon le contexte local
- Latrines ECOSAN

### **2- Hygiène et Santé**

- Enfant en train de déféquer derrière une maison
- Animal (selon le contexte local) en train de manger des excréments
- Adulte en train de balayer des excréments derrière une maison
- Défécation en plein air (dans les champs, dans les buissons, - réaliser des dessins de tous les différents endroits utilisés pour la défécation en plein air dans le contexte local)
- Déversement de boues de vidange dans la rue, à proximité des habitations, à proximité de lieu de restauration, etc. (selon le contexte local)
- Un enfant malade
- Un adulte malade

### **3- Utilisation des latrines ECOSAN**

- Les croquis des différentes composantes des latrines ECOSAN
- Personne en train d'utiliser les latrines ECOSAN (plusieurs dessins illustrant les différentes tâches dans le cadre de l'utilisation des latrines ECOSAN) en comparaison avec les autres types de latrines, défécation correcte dans le trou, ajout de cendre, drainage de l'urine avec déversement d'un peu d'eau, lavage des mains hors de la latrine avec adaptation du dispositif selon le contexte local, utilisation par les enfants à bas âge et les malades)

## 4- Entretien latrines ECOSAN (histoire à hiatus)

<b>Bonne situation</b>	<b>Mauvaise situation</b>	<b>Images intermédiaires</b>
<b>Extérieur</b>	<b>Extérieur</b>	
Latrine ECOSAN bien entretenue	Latrine ECOSAN mal entretenue	Panoplie d'objets à ne pas mettre dans la latrine
Superstructure en bon état	Superstructure en mauvais état	Quelqu'un surveillant l'état de sa latrine
Tuyau de ventilation bien fixé	Tuyau de ventilation perforé	Quelqu'un en train de nettoyer sa latrine avec un balai à la main
Ouverture de vidange étanche	Ouverture de la vidange entrouverte avec prolifération des mouches	Quelqu'un en train de débroussailler les alentours de sa latrine
Tuyau d'évacuation des urines bien dégagé	Tuyau d'évacuation des urines débranché	Quelqu'un en train de changer de bidon
Bidon bien protégé et bien fermé	Urine à terre et bidon ouvert	Quelqu'un en train de polir sa latrine
Un peu de fleurs à côté	Alentour délabré avec présence des excréta autour de la latrine	
<b>Intérieur de la cabine</b>	<b>Intérieur de la cabine</b>	
Boues sèches sans ordures ménagères, ni plastiques et autres déchets	Boues humides débordant avec ordures, plastiques, boîte, cailloux, sandale, etc.	
Pas de mouches	Présence de mouches	

## 5- Utilisations produits ECOSAN

- Personne en train de collecter les fèces hygiénisées
- Personne en train d'épandre de l'urine sur une parcelle
- Personne en train de fabriquer du compost (dans les silos)
- Un dessin montrant un champ vide (Aujourd'hui)
- Un dessin montrant un champ semé de mil dont les tiges et les feuilles montrent la maigreur attestant le manque d'éléments nutritifs (Aujourd'hui)
- Un dessin montrant un champ enrichi avec les produits dérivés (Aujourd'hui)
- Un dessin montrant le champ avec le mil qui a poussé (laisser les participants apprécier la qualité du mil à vue d'œil, Demain)
- Un dessin montrant la famille en train de prendre un repas (Mettre en exergue le sourire)
- Un dessin montrant la vente de mil au marché

**NOTES**

*Les dessins doivent représenter diverses méthodes d'évacuation des excréments humains utilisées ou possibles dans la communauté, tant hygiéniques que non hygiéniques.*

*Les dessins devront montrer toute une gamme de possibilités, depuis la méthode la plus élémentaire d'évacuation des excréments (i.e. défécation en plein air) jusqu'à de meilleures options. Ces dernières doivent être abordables et disponibles pour la communauté ou le groupe ethnique.*

*Assurez-vous que la scène "Aujourd'hui" rappelle, sans forcer le trait, le contexte local, l'environnement quotidien et ce qu'il faut améliorer.*

*La scène "Demain" doit montrer les améliorations qui sont apportées dans un laps de temps relativement court et à moindre coût sans modifications majeures.*

## Outils pour animation Hygiène/Santé

Muni d'un tableau ambulant fabriqué avec du matériel léger (de préférence pliable) et des figurines représentant plusieurs scènes, l'animateur commencera son activité par les salutations d'usage et exposera l'objet de la séance. Après quoi, la séance d'animation proprement dite pourra commencer :

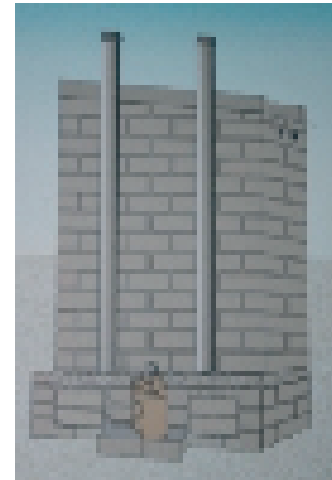
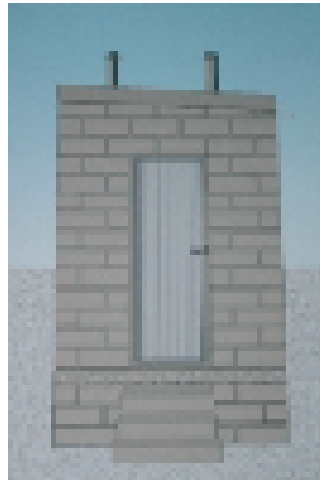
Enfant en train de déféquer. L'endroit est rempli de tas de fèces dispersés un peu partout	<b>Dessin ou image</b>
Mouches	<b>Dessin ou image</b>
Enfant de moins de 5 ans en train de déféquer dans un pot à aisance pour bébés	<b>Dessins</b>
Un pot d'aisance pour bébés selon le contexte local	<b>Dessin</b>
Personne en train de verser le contenu du pot dans la latrine	<b>Dessin ou image</b>
Lave-main selon le contexte local	<b>Dessin ou image</b>

**Animation à l'entretien de la latrine ECOSAN**

Ustensile contenant de la cendre	<b>(Dessin)</b>
Personne en train de verser une quantité de cendre par le trou de défécation	<b>(Dessin)</b>
Personne en train d'effectuer l'entretien de la latrine	<b>(Dessin)</b>
Panoplie d'objets à ne pas jeter dans les compartiments (plastiques, fer, tiges, etc, selon le contexte local)	<b>(Dessin)</b>
Personne effectuant la vidange d'une latrine ECOSAN, selon modèle	<b>(Dessin)</b>

QUELQUES EXEMPLES D'IMAGES

Images de latrines



Images sur l'utilisation d'une latrine ECOSAN

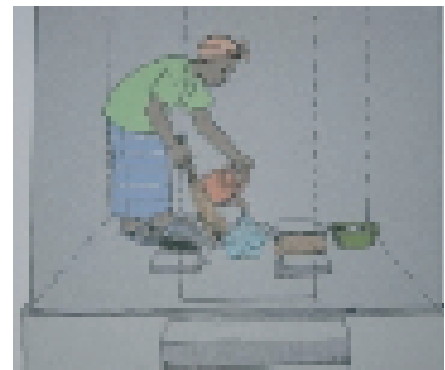
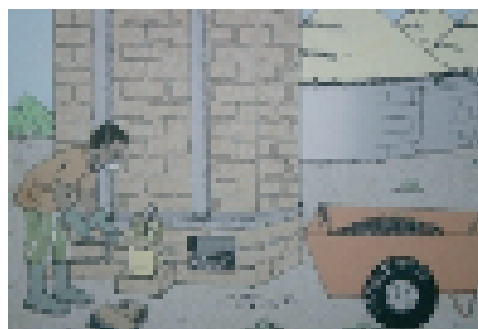


Image sur la vidange d'une latrine ECOSAN



Images sur l'application des fertilisants ECOSAN





Centre Régional pour  
l'Eau Potable et  
l'Assainissement à faible coût

03 BP 7112 Ouagadougou 03  
Burkina Faso  
Tél : +226 50 36 62 10/11  
Télécopie : +226 50 36 62 08

Courriel : crepa@fasonet.bf  
reseaucrepa@reseaucrepa.org

Site Internet :  
www.reseaucrepa.org

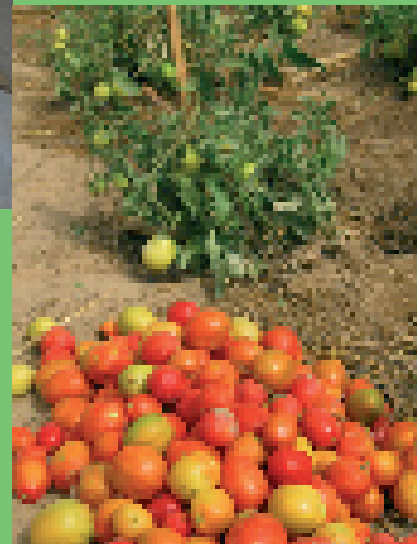
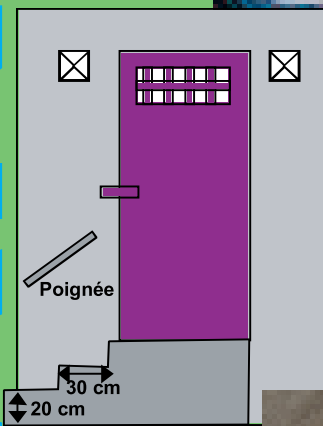


- 1- Volet Social
- 2- Volet Technique
- 3- Volet Hygiène/Santé
- 4- Volet Agronomie

## BOITE A OUTILS

**ECCOSAN**

Assainissement écologique





**Réalisation technique et Impression**

- Secrétariat de Rédaction/Maquette : **Sié Offi SOME**

- Réalisation technique et Impression : **Studio YIPIN Créations : +226 50 31 23 20 Ouaga. Burkina Faso**