

All systems go

Africa

Renforcement des systèmes d'approvisionnement en eau en milieu rural dans les contextes marginalisés et sujets aux chocs

Une étude de cas du sud du Malawi

Présenté à : IRC 'All Systems Go Africa', 19-21 octobre 2022

Présenté par : Boyce Nyirenda, responsable du programme WASH, WaterAid, projet Titukulane

Kyla Gregoire, conseillère Water+ de CARE USA



Titukulane : une *activité de sécurité alimentaire* dans le sud du Malawi



Sécurité alimentaire et
pauvreté au centre



LAVAGE



Nutrition et SMI



Moyens de
subsistance



« VSLAs »

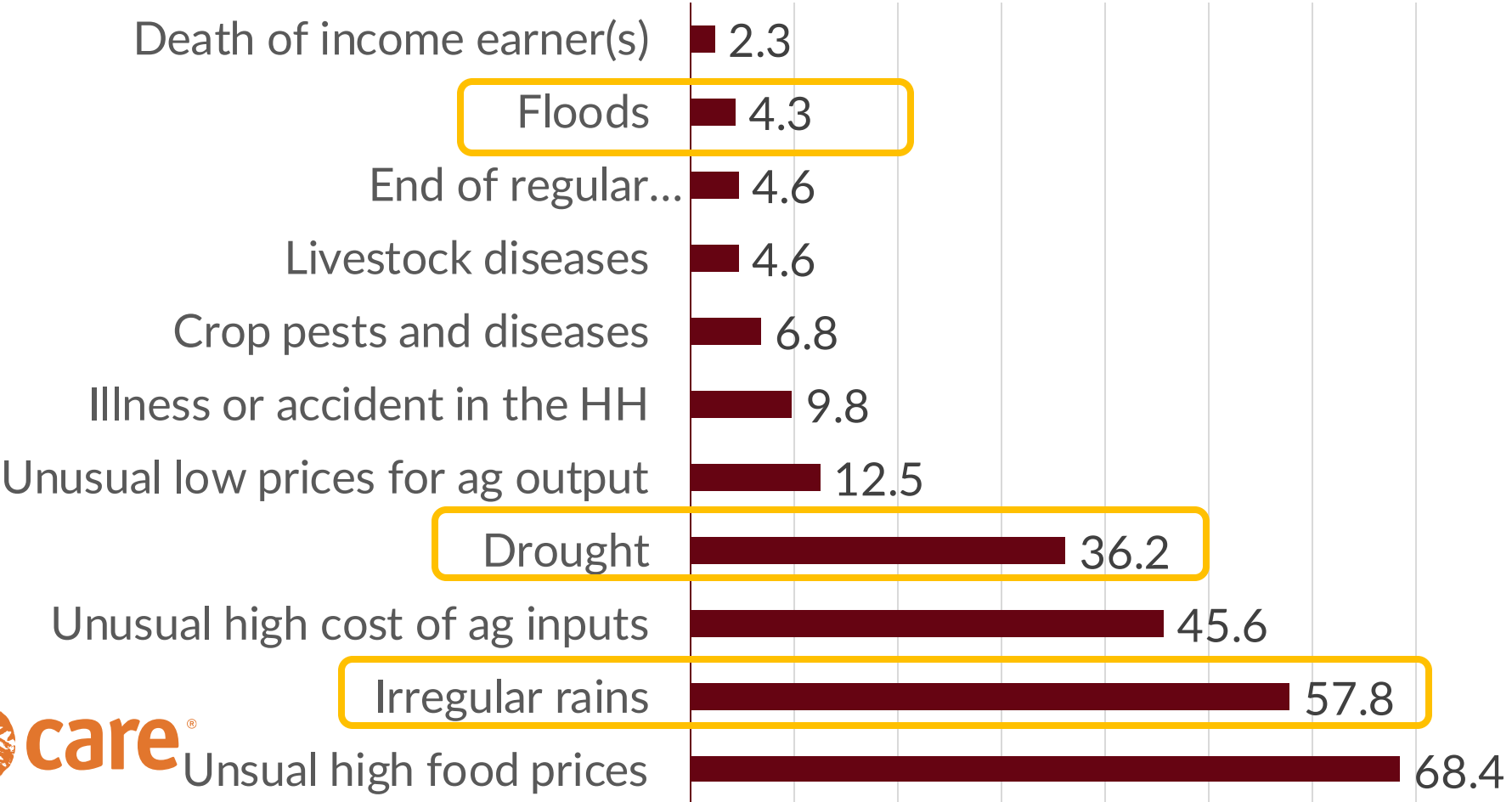


Genre et autonomisation
des jeunes

La sécurité de l'eau règne souvent dans les contextes *activité de sécurité alimentaire*

Les sécheresses et les inondations sont souvent des chocs importants :

Principaux chocs affectant les ménages dans la zone (% de ménages touchés au cours des 12 derniers mois, 2016/17)



GOUVERNANCE DE L'EAU EN MILIEU RURAL DANS LES RFSA :

Où en sommes-nous et où essayons-nous d'aller ?

**La plupart des activités de
sécurité alimentaire**

Box 4: Professionalisation of water services

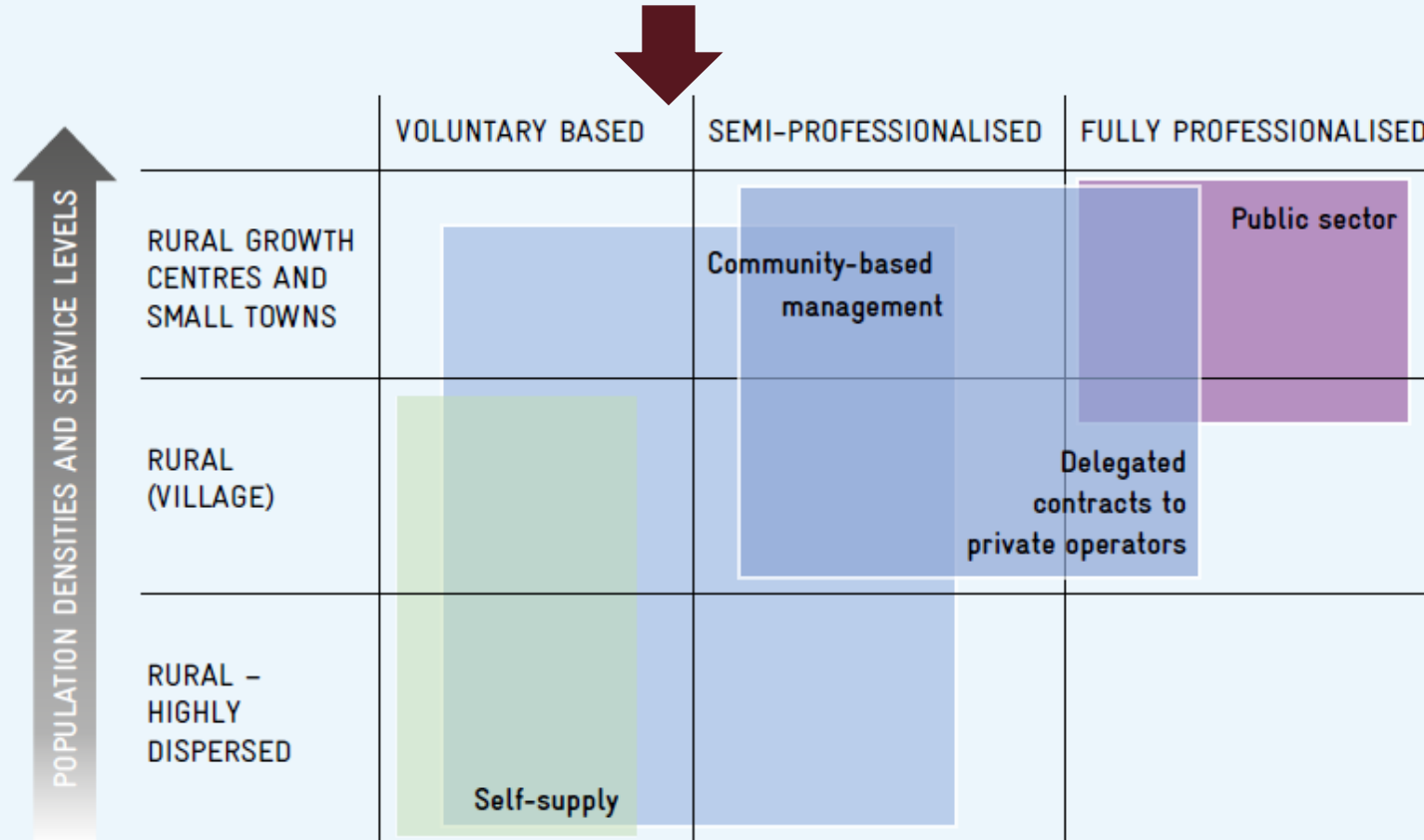


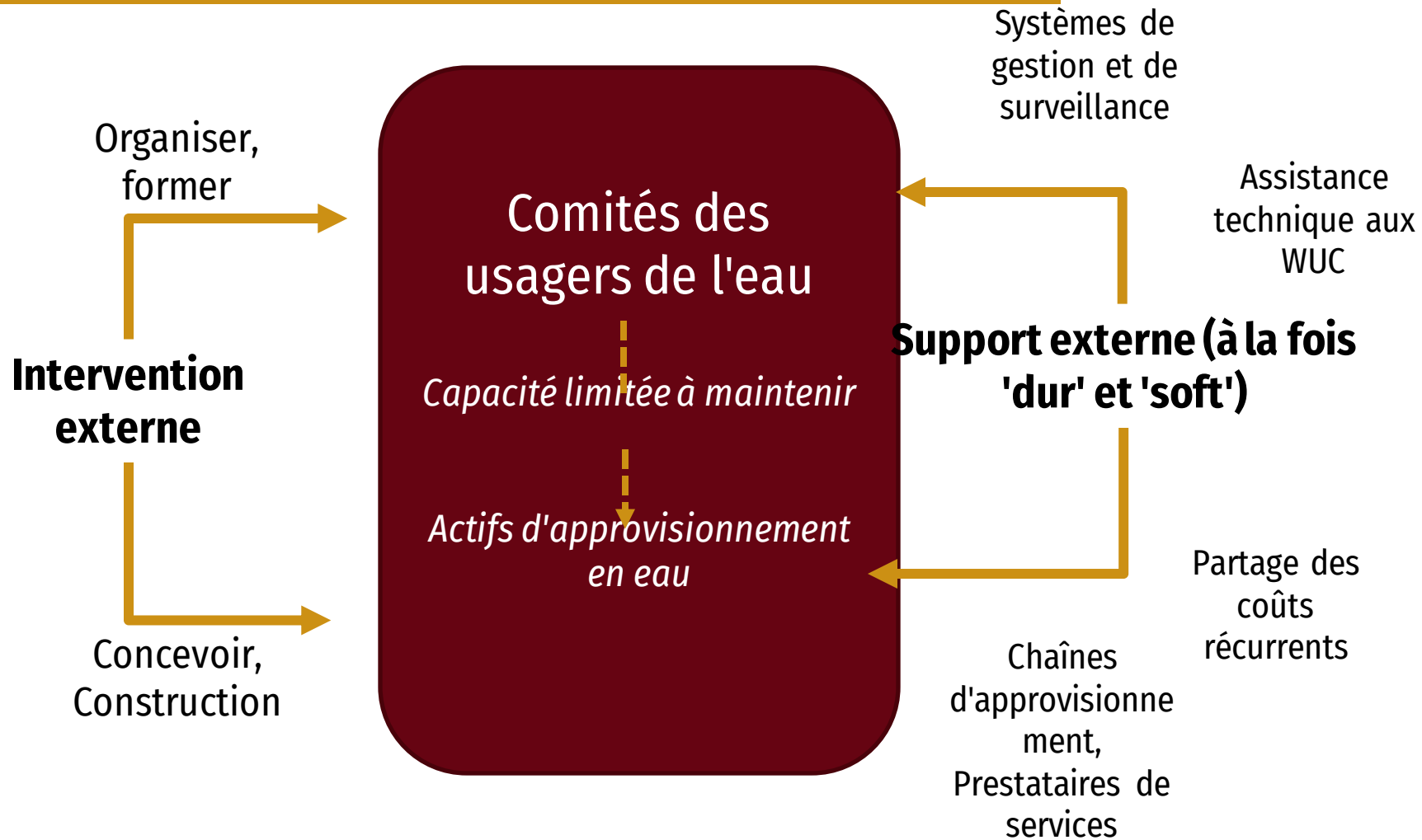
Figure 3:
Types of 'rural'
settlement and
typical modes
of service delivery

(Source: Lockwood and
Smits, 2011)



UN OBJECTIF RELATIF À L'EAU EN MILIEU RURAL POUR LES RFSA :

Gestion communautaire soutenue



Titukulane cherche à améliorer l'utilisation de l'eau potable et de l'assainissement par les femmes, les hommes, les filles et les garçons à la maison grâce à :

Systemes concertés et apprentissage de la gouvernance :

Année « Affiner et mettre en œuvre » axée sur les systèmes simultanés et les évaluations des besoins en infrastructure

Renforcement des systèmes au niveau de la communauté au district

- **capacité du district** et de la communauté à planifier, budgétiser, entretenir, exploiter et **soutenir les infrastructures d'eau et la prestation de services.**
- Opérationnaliser les normes nationales de gouvernance DWDO/DHO (renforcement des capacités O&M ; fiabilité du service ;

Investissements dans les infrastructures

- Travaux de conception et de construction de **systèmes réticulés**
- **AQ/CQ de la construction et gestion des contrats ;** Planification de la sécurité aquatique

Une première année d'apprentissage axée sur le développement d'une approche systémique de



Constatations (c'est-à-dire Facteurs de services d'eau non fonctionnels) :

Non-fonctionnalité immédiate des forages liée à : une mauvaise implantation (y compris les apports en eaux souterraines) ; mauvaise qualité de construction; mauvaise qualité de l'eau (fluorure, E. coli)

Les comités de points d'eau (c'est-à-dire le modèle CBM) sont le modèle de gestion principal, avec une efficacité limitée : (i) **méfiance de la communauté, faible transparence** ; (ii) **stress/attrition élevé** ; (iii) **non-respect et chevauchement avec les conventions de service et les garagistes privés** ; (iv) **relation fragmentée avec le gouvernement local** ; (v)

Application des résultats dans TTK :

- supplémentaires **intégrés dans les procédures contractuelles standard** et les documents (par exemple, rendements, WQ, profondeur GW)
- Élaboration et diffusion de **normes de construction et d'un cadre de responsabilité** aux entrepreneurs et au GoM pour faire respecter les normes.
- Élargir la portée des **investissements DW réticulés** dans les zones à haut rendement
- **Engagement au niveau du ministère sur la construction de points d' eau** et les normes de qualité de l'eau

- **Examen officiel** prioritaire du modèle et des politiques de CBM - tarifs, limites de durée, structures et programmes de formation, structures d'incitation, argent mobile, définitions des rôles.
- **Appel national** influencé pour l'examen de la CBM
- **Min de l'Eau et l'Assainissement dirige le processus d'examen**

Services benoîtes de forage (via VGLA) aux paiements

Quels acteurs et facteurs ont contribué à créer un apprentissage axé sur les systèmes au cours de l'année 1 ?



Qu'est-ce qui ne fonctionne souvent pas ?

Qu'est-ce que TTK a fait pour être plus efficace ?

WASH mène sans capacité de renforcement des systèmes ou concentration et/ou manque de STTA pour soutenir cela.

capacité de gouvernance et de systèmes (renforcée par le siège STTA avec cet objectif)

Évaluations sous-financées.

Évaluations répétant ce qui est déjà connu ou disponible dans la littérature.

Une ressource appropriée Termes de référence fondés sur des questions et des méthodes **axées sur les systèmes et la gouvernance** .

Consultants sans capacité suffisante et pertinente pour mener une RA significative.

Un consultant ayant l'expérience et la capacité d'exécuter les TdR

« Externaliser » l'apprentissage à un consultant

L'équipe RFSA assure la supervision, le soutien et le co-apprentissage du consultant (c'est-à-dire la motivation).



Résultats intermédiaires de Titukulane jusqu'à présent :

Développement participatif facilité du cadre de responsabilité (AF) et informé des apprentissages WASH de l'année 1

✓ AF redéfinit les responsabilités du MoW&S , des conseils de district et du Conseil national de l'industrie de la construction du Malawi (NCIC), des ONG et autres.

Élaboration d'une stratégie de gouvernance de l'eau TTK, alignée sur la politique nationale de l'eau du GoM (2005) et les éléments constitutifs des systèmes A4C WASH.

✓ Approches et éléments de base clairement définis dans le cadre des objectifs, de la portée et des intérêts gérables de Titukulane.

A influencé l'examen du modèle CBM du Malawi et a déclenché une conversation nationale sur la professionnalisation de la gestion

✓ &S de **la professionnalisation des modalités de gestion** avec le soutien d'A4C.

Influencé la Direction de l'eau et de l'assainissement pour institutionnaliser le plan directeur WASH au niveau du district

✓ Aidera à s'étendre aux 28 districts d'ici la fin de 2023.

Quoi d'autre a été essentiel au succès ?

Titukulane s'appuie sur les systèmes, les politiques et les personnes existants :

National
Ministère des forêts et des ressources naturelles /
Département de l'approvisionnement en eau et de
l'assainissement, Département des ressources en eau (WQ,
WRM); POC : directeur de l'approvisionnement en eau ;
délégués pour MoFinance

Régional
Office des eaux
de la région du
Sud

District
Comités
exécutifs de
district

Office régional
de l'eau

Bureau de
santé du
district

Communauté

Comité de gestion
de l'eau (CGE)

Comités villageois
de développement
(VDC)

Réseau
régional de
mécanique



Merci!

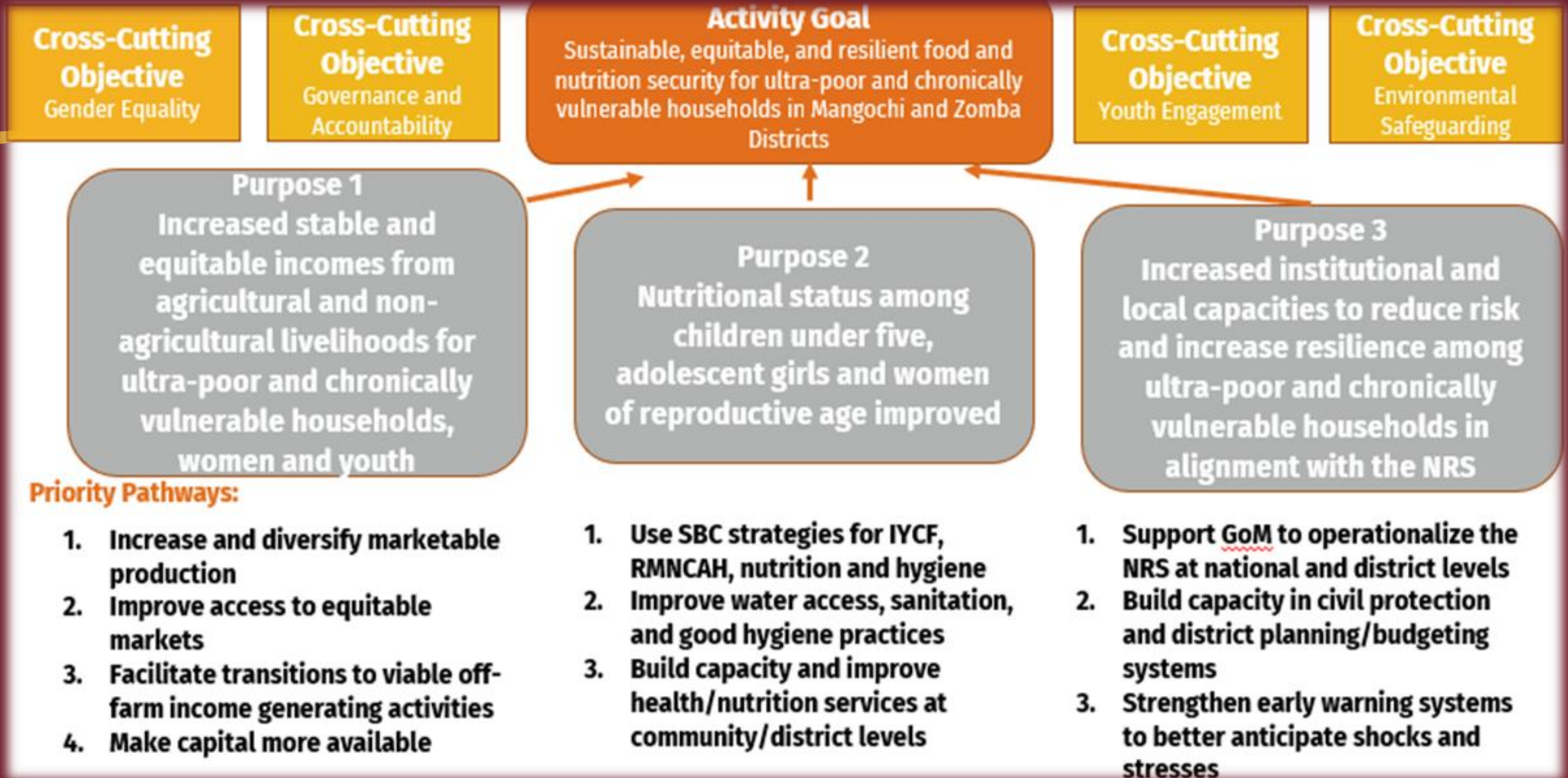


Save the Children  **WaterAid**

DIAPPOSITIVES SUPPLÉMENTAIRES - NE PAS TRADUIRE OU
IMPRIMER



Théorie du changement DFSA et voies prioritaires



Objectifs et cibles de Titukulane WASH

SP2.2 : Eau salubre et assainissement

Cibles

2.2.1 : Accès à l'eau potable

- **L'évaluation de la "faisabilité" de l'eau R&I** a éclairé les investissements dans les infrastructures (travaux de pré-conception) et la stratégie de gouvernance
- **Investissements dans les infrastructures** : réhabilitation et construction de services d'eau communautaires
- **Gouvernance** : opérationnaliser les normes de gouvernance nationales DWDO/DHO (renforcement des capacités d'O&M ; fiabilité du service ; AQ/CQ de la construction et gestion des contrats ; planification de la sécurité de l'eau)

2.2.2 : Accès à l'assainissement

- L'évaluation R&I de l'offre d'assainissement a éclairé les stratégies MBS et SBC
- SBC en couches à travers les groupes CARE, l'assainissement basé sur le marché, les VSLA ; intégré à la campagne d'hygiène WaliWali
- Investissements du côté de l'offre pour répondre à la demande d'assainissement et d'hygiène

Hygiène : la recherche formative R&I sur l'hygiène a éclairé la stratégie SBC pour accroître l'accès et l'utilisation des services de lavage des mains ; Déploiement de la campagne d'hygiène WaliWali (liée au SP2.3)

DW de base (BL + 20%)

San de base (BL + 20%)

Hygiène de base/lavage des mains (BL + 25%)

Nombre de villages avec des services d'eau répondant aux normes de qualité et répondant aux besoins des usagers

Nombre de comités de l'eau avec des plans de gestion mis en œuvre

Pourcentage de ménages pratiquant la DAL (BL - 20 %)

Qu'est-ce que l'année d'apprentissage nous a appris?

Constatations (facteurs des services d'eau non fonctionnels) :

Non-fonctionnalité immédiate des forages liée à : une mauvaise implantation (y compris les apports en eaux souterraines) ; mauvaise qualité de construction; mauvaise qualité de l'eau (fluorure, E. coli)

Les comités de points d'eau (c'est-à-dire le modèle CBM) sont le principal modèle de gestion, avec une efficacité limitée : (i) méfiance de la communauté, faible transparence ; (ii) stress/attrition élevé ; (iii) le non-respect et le chevauchement avec les conventions de service et les mécaniciens privés ; (iv) relation fragmentée avec le gouvernement local ; (v) pauvreté, revenus saisonniers -> taux tarifaires faibles ; (vi) les croyances de dépendance ; (vii) l'ingérence politique des

Adoption et application des résultats (qu'avons-nous fait à ce sujet) :

- Paramètres de faisabilité supplémentaires intégrés dans les procédures contractuelles standard et les documents (par exemple, rendements, WQ, profondeur GW)
- Élaboration et diffusion de normes de construction et d'un **cadre de responsabilité** aux entrepreneurs et au GoM pour faire respecter les normes.
- Élargir la portée des investissements DW réticulés dans les zones à haut rendement
- Engagement au niveau du ministère sur la construction de points d'eau et les normes de qualité de l'eau
- *Examen* officiel prioritaire du modèle et des politiques de CBM - tarifs, limites de durée, structures et programmes de formation, structures d'incitation, argent mobile, définitions des rôles
- Appel national influencé pour l'examen de la CBM
- MoWatSan dirige un processus d'examen participatif vers la professionnalisation des accords de gestion de l'approvisionnement en eau en milieu rural au Malawi (Agua Consult).
- Services bancaires de forage (via VSLA) aux paiements tarifaires incitatifs.

Les résultats intermédiaires – suite



- Titukulane a également **soutenu le développement de la stratégie de gouvernance** . Cette stratégie est alignée sur la politique nationale de l'eau du GoM (2005), le secteur WASH Systems Building Blocks. Dans cette veine, nous avons identifié des approches qui visent à **aborder les éléments de base critiques** qui sont dans les objectifs, la portée et les intérêts gérables de Titukulane.
- Grâce à la plateforme Agenda for Change, **influencé la décision de la Direction de l'approvisionnement en eau et de l'assainissement d' institutionnaliser le plan directeur WASH au niveau du district et d'aider à l'étendre à tous les 28 districts d'ici la fin de 2023** .



EMMANUEL
INTERNATIONAL



Save the Children  WaterAid

Notre approche programmatique du renforcement des *systèmes*

